



# Uzavírání cest 2011

aneb

*... a jsme po sezóně...*

# Uzavírání cest

## 19.11

*Sraz je Spáleném Poříčí v sobotu ráno. Vyplývalo to z událostí těsně minulých. A také z počasí. Má být sice pěkně, ale ne nejtepleji. Navíc Standa pojal nápad, že se odvezeme autem. Jde to sice hrubě proti mému přesvědčení, ale jinak to nepůjde.*

*Standa pro mě přijel ráno ještě za tmy do mého nového působiště v městské části Praha – Háje. Naložili jsme Mašinku na Standův nový držák na autě, bagáž naházeli dovnitř a vyrazili.*

*Cestou vládla pohoda a nedělo se nic zajímavého. Až těsně před cílem. Celou cestu jsem nevěděl kudy jedeme a ani mě to moc nezajímalo. Rozptyloval jsem řidiče aby neusnul, tropil si žertíky ze všeho, co za to trochu stálo, a vůbec se staral o pohodu ve vozidle. Až asi dvacet minut před předpokládaným dojezdem jsem začal krajinu a místa poznávat. Jasně. Tady jsem táhl Gábinu na špagátě do kopce, akorát že v opačném směru a támhle jsme se s Dušanem koulovali na zbycích sněhu... to už je dávno... A támhle jsme vyjeli z lesa na silnici. Jasně, jsme kousek od cíle. Jenom je trochu smutné, že jsem tu byl jen jednou v životě a to ještě nezainteresován v navigaci, takže jsem moc nesledoval cestu. Ale nějaké obrázky v paměti mám. Třeba jak jsme zastavili před zahradou, Šnek zastavil vedle mě a v té chvíli stál za plotem u auta úplně stejný Šnek. Jen málo co mě dovede rozhodit, ale tohle mě upozornilo, že bych měl omezit konzumaci piva a destilátů...*

*Zahradu jsem si pamatoval a nějak jsem v duchu viděl obrázky nějaké velké stavby. Jasně. Místní zámek. Pak už to bylo jednoduché a tak jsme pět minut před časem srazu telefonem, prozvonili Šneka a vyzvali ho k urychlenému vstávání.*

*Nastalo vítání, prohlídka sídla, seznámení se Šnekovými rodiči (tedy Standa, já už je nějaký ten pátek znám), ranní čaj a povídání o žhavých i dávno vychladlých novinkách. Velmi příjemná část dne. A pak to přišlo – přípravy a samotný odjezd.*

### Technická data:

Místo	Maximální rychlost (km/h)	Celková kilometráž (km)	Denní kilometráž (km)	Průměrná rychlost (km/h)	Teplota vzduchu (C)
Spálené Poříčí	0	869	0	0	11

*Je to k nevíře, ale svítí sluníčko. Akorát teda teplo vypadá jinak. A já to dobře vím. Četl jsem o tom v Blesku.*



*Šnek připravil, nebo spíš nepřipravil jízdní okruh a vedl nás po vesničkách tak dlouho, až jsme konečně zalezli do Brdských lesů. Mají to tu docela pěkné. Zvláště mě zaujaly místní chaloupky. Některé šindelovými střechami, jiné srubovou konstrukcí.*



*A jak tak jedeme, samozřejmě rozebíráme všechno možné. Zvláštní kapitolu zaujala meditace o radaru, který tady měli Američani vybudovat a pak z toho sešlo. Je to dobře? Je to škoda? Kdo na tom bude trítit? A vůbec...*

*Zastavili jsme u naučné tabule a přečetli si pojednání o místních rostlinkách a zvyráááákách.*



*Vlastně to byl fajn odpočinek, protože jsme u toho usávali s sebou vezený grog. Jen jsme trochu získali nadhled, pustili jsme se po místním značení směrem k Padrtským rybníkům. Jelo se úžasně. V této roční době jsme patrně jediní cvoci, co tudy jedou na kolech. K tomu jsme shlédli úžasně scenérie zdejší přírody. A samozřejmě to pořádně probrali...*





*... a než jsme se stihli té krásy nabažit, skončil průjezd povolenou částí prostoru Brdy. A to příjezdem k většímu z Padtrských rybníkových dvojčat.*



*Dále Šnek naplánoval, že budeme těžcí rebelové a projedeme i část zakázané zóny kolem druhého rybníka.*



*A jako správní rebelové jsme měli pro případ odchyčení místní vojenskou pořádkovou službou připravenou výmluvu na to, že jsme strašně moc hloupí a nevyšimaví a tu značku se zákazem, stojící vedle odpadkového koše a částečně se opírající o strom, jsme vůbec, ale ani trochu neviděli. Na druhou stranu, právě dotud, ze zakázané zóny přijela partička na kolech. Takže to tam asi nebude až tak žhavé. Později se ukázalo, že jsme každému úplně ukradení. Škoda. Tak pěknou výmluvu jsme měli...*

*A tak jsme se drze a suverénně pohybovali zákazem okolo obou Padrt'ských rybníků.*



*Ale mají to tam pěkné. Nejspíš je ten zážitek umocněn tím, že pořád svítí slunce a díky přítomnosti mnoha stromů sem netáhne. Na slunci je teplo, palubní teploměr ukazuje 4,7°C. To všechno způsobuje, že se jede nádherně.*

*Ještě notnou dobu jsme se pohybovali zakázaným pásmem*



*než se nám krásným dlouhým, poněkud zmrzlým sjezdem podařilo toto území opustit. Vyloupli jsme se ve Šnekově oblíbené vsi Buková, kde sídlí jeho povedení kamarádíčkově. Povedení proto, že jsem o nich slyšel celé ságy jak umí pěkně slavit kde co, ale když tudy*



projíždíme, jsou kdoví kde. V budoucnu budu žádat o názorné a praktické předvedení jak jim to jde. Včetně pozvání mě!

Jedme dál. Slunce je sice nic moc vysoko nad obzorem, pokouší se hřát, ale teplo žádná sláva. Popojeli jsme do Věšína. Aha, tady to poznávám. Zase chvilku vím, kde jsme. Navíc je to tu zajímavé tím, že místní hospoda má otevřeno a přímo vybízí k návštěvě. V našem případě půjde o oběd. Tento proběhl ve velmi klidné atmosféře a nevyznačoval se žádnou lotrovinou z naší strany. Spokojeni odjíždíme. Směr Rožmitál p. Třemšínem.



Opět to tu není nikterak zajímavé. Ospalá provinční díra. Ale na druhou stranu jedinečná příležitost k nákupu a doplnění zásob. A to zejména na večer a zvláště tekutostí a k tomu nějakého zoubu k účelu posezení s rodiči Šneka.

Při opouštění městečka směrem na St. Smolivec jsme natrefili na tohle:



Místní si zde zbudovali senzační letní mejdanoviště. Je pěkné vidět, že se někde lidé umí bavit jinak než televizí...

Už už jsme chtěli odjet, když se Šnek neprozřetelně zmínil o památníku Jana Jakuba Ryby. Standa hned projevil přání se tam jet podívat. Jakmile Šnek udal navigaci,

prudece jsem ochladl. Ani trochu se mi nelíbilo povídání o sjezdu dolů a pak ostře nahoru a do lesa a po polní cestě... Coši mi napovídá, že tu nejsme naposledy a určitě tudy pojedeme opačným směrem a vyjet až k cíli půjde setrvačností po sjezdu... Standa však trvá na kontrole přítomnosti jmenovaného objektu. Dobře tedy. Já velmi rád a přeochoťmě počkám tady... A nepřekvapilo mě, že se k mému náhledu na kulturu přiklonil i Šnek. Standa odjel. My jsme čekali a čekali, já jsem prohlížel Mašinku, jak je na tom s opotřebením po letošní sezóně, Šnek s plnou vervou nedělal nic.

ÁÁÁ, Standa už je tady. Prohlásil, že památník je na Šnekem popsaném místě, ale že on trochu zabloudil... Inu stane se.





*Pokračujeme v cestě. Zvolna jsme vyjeli na vrchol ne moc velkého, ale otravného kopce. A teď to sviští dolů. Rychle a dlouho. A je u toho pěkná kosa. Až taková, že musím zastavit za účelem rozmrznutí. A vybral jsem si malý plácek u silnice s odbočkou kamsi do lesa. A hle, on je tu památník. Je tu na památku Brdských partyzánů a těch, co je schovávali. Z textu vyplývá, že byli poschováni po všech možných krmelcích a bažantnicích. Bohužel na to Němci přišli a schovávatele zastřelili. Zatímco schovávané také zastřelili. Ne však všechny. A nějak mi připadá, že mezi řádky tu stojí, že nějaký horlivý občan Protektorátu nelenil a skutečnost, že jsou v Brdských lesích partyzáni směle ohlásil místním úřadům. Jinak by se zdejší komando o existenci zdejšího odboje nikdy nedozvědělo. Celý odboj totiž sestával z pár nešťastníků, kteří z nějakého důvodu prchali před tehdejšími zřízením. A protože jsou zmínky jakoby rozmazané, zdá se, že tak učinil některý z výše postavených místních obyvatel, který patrně, vlastně spíš jeho dědicové, nerušeně žijí a asi spravují tuto lokalitu nadále. Ale o tom si udělejte obrázek sami. Jedte se tam podívat a přečtete si to...*

*Právě přijel Šnek s námrazou na uliti. Nechali jsme ho rozmrznout a povídali si při tom o partyzánech. A jedeme dál. Zase dolů a zase silně čerstvým povětrím. Vydřželo nám to do Čížkova. Tedy mě a Standovi. Šnek byl tak zmrzlej, že jel velmi pomalu.*

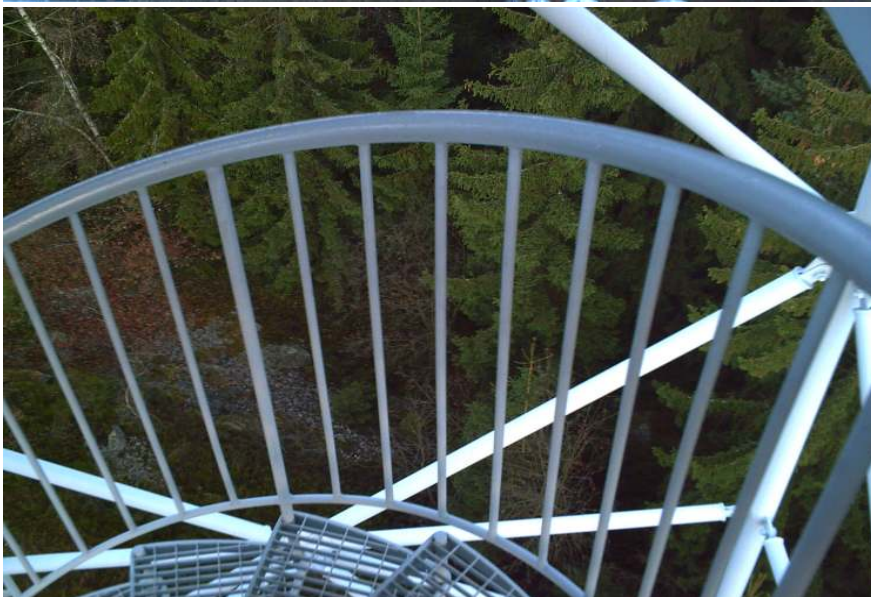
*Po sjednocení skupiny se vydáváme přes kopečky k další atrakci. Tou má být rozhledna. No, ani snad nechci vidět, lépe řečeno cítit, jaké teplo bude nahoře. Krajina kolem je krásně kopečkovatá, v létě to tu musí být nádherné. Zatím se suneme nahoru. A přesně podle předpokladu – zima. Funguje to přesně tak, že jždou nahoru jsme se sice na chvíli zahřáli, ale také jsme se propotili a teď to studí. Přijeli jsme do Železného Újezda. Zase tu mají*



*takovéhle pěkné domečky. Kromě toho už jsme viděli vrcholek rozhledny. A tak vzhůru k ní. No, rozhledna... Je to normální BTS (telefonní převaděč) upravený pro vstup lidí... jsme u ní za pár okamžiků. A tu se ukázalo, že Standa ne úplně vítá lezení po schodech zcela otevřené kovové konstrukce. I Šnek jde velmi statečně. To vypadá, že z téhle atrakce mám radost jen já... Ale už jsme nahoře*







*Bylo to pěkné, ale již dříve jmenovaná zima vítězí. Padáme dolů. Někteří z nás doslovně, že Stando...*

*No a teď už jedeme „domů“. Tedy navštívit nějaký lokál a povečeřet a pak za Šnekovými rodiči do Šnekovy nemovitosti. Nejdříve nás čekal sjezd. Ostrý a dlouhý. Mám jen jednu výhradu: Zima!!! Strašná. Cestou už se tak setmělo, že nejen že jsme zapnuli plné osvětlení, ale nazuli jsme si i žluté reflexní vesty. A pak jsme se na ceduli dočetli, že Spálené Poříčí 3 km. Tak to zní dobře. Tam je určitě hospůdka a v ní čekají výhradně, jen a speciálně na nás.*

A už jsme v městečku. A s hospůdkama to tu není až zas tak horké. Přesněji, zbývá nám jen hotel přebudovaný z koníren zdejšího zámku. Zaparkovat nebylo jen tak. Místa sice bylo na rozdávání, ale zamykání kol bylo dost svízelné. Především se jednalo o úplně zmrzlé prsty všech přítomných cyklistů. Ale jsme dobří a zvládli jsme i tuto nástrahu.

Vešli jsme do lokálu. Ano, jsou to přebudované konírny. Za prostor by se nemuselo stydět malé nádraží.



Teda tady bych chtěl platit topení! Začali jsme hledat místo. Bylo ho tu opravdu hodně, ale obsluha – tři celkem pěkné dívky – nás ubezpečila, že všechna místa jsou zadána pro hotelové hosty a pro nás by bylo jen támhle v koutku vedle kamen. Pohled tím směrem mě nadchl. Nacházela se tam ratanová křesílka a pěkný kulatý prostorný stůl a vedle kamna. Poděkovali jsme a se slovy, „dobře, my se s tím nějak vyrovnáme“ jsme se v klidu ale nadšeně přesunuli k nám vyhrazenému prostoru. A přesně podle předpokladu byla křesílka velmi pohodlná (rozhodně víc než obyčejné židle u stolů pro hosty) a kamna hřála... Navzdory očekávání, že budeme opomíjeni z důvodu přednosti hotelových hostů jsme byli obsluhováni velmi dobře...

Po večeři se nám vůůůbec nechtělo ven do zimy. A to ani poté, co nám Šnek sliboval přejezd dlouhý až 500 metrů. Nakonec jsme se nechali přesvědčit. Odemkli jsme kola, nasedli a za pár minut byli u Šneků. Tam jsme bleskově zaparkovali kola do garáže a bez zbytečného zdržování zapadli do baráku. A dál? Už jen příjemný večer se všemi přítomnými, přičemž mě velmi překvapil rychlý konec tekutých zásob, které jsme přivezli. Krátce po půlnoci jsme se Standou šli složit své kosti do předem vyhrazené místnosti a než bys spočítal třetí odmocninu z 384, byli jsme ve stavu spících.

### Technická data:

Místo	Maximální rychlost (km/h)	Celková kilometráž (km)	Denní kilometráž (km)	Průměrná rychlost (km/h)	Teplota vzduchu (C)
Spálené Poříčí	54	930	61	15,2	3 - 7

Ráno 20.11. neděle

*Probudi nás budík v 8.15. Přesněji – mě vzbudil Standa prudkým záškubem a posazením se na posteli. No, lek se dobře... Teda ale nechce se mi z peří. Po nějaké době vzájemného se ubezpečování, že by to chtělo vstát, se nám to opravdu podařilo. Sešli jsme dolů do kuchyně – jídelny a Šnek tam slastně pochrupeval. Tak to ne! Já jsem tady probuzenej, sám sebe masochyisticky přesvědčenej, že mám vstát a panáček si tu bude chrápat až budou hrnce v kuchyňské lince drnčet? Tak to ne! Než jsem však stihnul vymyslet co mu vyvedem, zasáhl Standa, rovněž nepotěšen nastalou situací. Zvolna přistoupil až ke Šnekovi, velmi hlasitě na něj promluvil a velmi nešetrně s ním začloulmal. A nastal tzv Zombie efekt. Šnek se sice posadil a otevřel oči, ale v každém oku měl nápis: „provozní stav – OFF“. Hmmm, tohle nemá cenu. Včera jsme odkoukali jak funguje zdejší kuchyň, kde je které zařízení a nádobí a pustili jsme se do přípravy snídaně bez naprosto nepoužitelného Šneka.*

*Povedlo se. Za deset minut se sesedáme u stolu. Šnek naprosto mechanicky vstal, odešel „za roh“ a pak naprosto nepřítomně přisedl k nám. Teprve po prvním doušku čaje došlo ke změně a to tak, že s „provozního stavu OFF“ se stal „provozní stav Stand by“. To už je lepší, ale na odjezd to nestačí. Teprve když místností zavoněl RUM při přípravě grogu do termosky to v něm cvaklo a objevilo se „ON“. Projevilo se to tak, že začal komunikovat srozumitelně a smysluplně. Pak už to šlo rychle. Dojedly jsme, uklidili po sobě, navlíkli se do jízdního a hurá ven. Tedy až na práh domu. Tady jsem velmi rychle získal dojem, že jsem narazil do stěny z ledu. Aha. Oproti včerejšku nesvítí slunce a teplota je mnohem nižší. Ale pořád je vhodná k jízdě.*

*Osedlali jsme oře a vyrazili. Prokličkovali jsme městečkem (rovně) a vydali se směrem na Starý Plzenec. Jedeme mírně do vršku, tedy ne nejrychleji a s průměrnou námahou. Krátce, jede se docela dobře a není zima. Tedy až do okamžiku, kdy jsme zastavili a čekali na Šneka. Musím přiznat, že jsem vychladl zatraceně rychle.*



*Šnek je tady, můžeme jet. Je podzimní dopoledne, pod mrakem, krajina kolem je do hnědo šeda. Žádné zajímavosti kolem a tak si jedeme a dumáme každý o svém. Tyhle pozdní podzimní výpravy už takové bývají.*



Na další zastávce Šnek neprozřetelně Standovi zjevil fakt, že za dvěma kopcí je třetí a na něm stojí hrad. Standa zpozorněl. Hrad Radyně. Stará Radyně. Standa zapátral v paměti a o ničem takovém nenašel záznam. Což ovšem neznamená, že tam nebyl. Tak jo, pojedeme se tam podívat.

Šnek se dneska mimořádně courá. Mám obavu, že pokud ještě zpomalí, bude již couvat. Normálně by mi to nevadilo, ale dneska je to tak, že když zastavíme, začneme rychle chladnout. Dohodli jsme se tedy, že do ST. Plzně dojedeme každý tak, jak mu to přijde a tam si řekneme co dál.

Standovi je zima. Soudím tak podle toho, že vyrazil na momentální podmínky neuvěřitelně rychle. Jedu zvolna za ním, Šneka ztrácím ze zrcátka za další zatáčkou. Pak si jedu dost dlouho sám. A když jsem míjel stáčírnu Bohemia Sekt, zaregistroval jsem Standu, která stojí u silnice a čeká. Prý se mu nechce jet samotnému. A tak jsme společně a nerozdílně dospěli na náměstí ve St. Plzenci. Aha, a teď kudy? Nějak si tehle výjezd nepamatuju. Ale když se postavím tímhle směrem a tenhle barák mám napravo, je jisté, že budeme pokračovat rovně tudy. Standa nejspíš nepoznal, že nevím a bezelstně se vydal za mnou. Terén se změnil a je to dost dokopce. A nemáme Šneka.

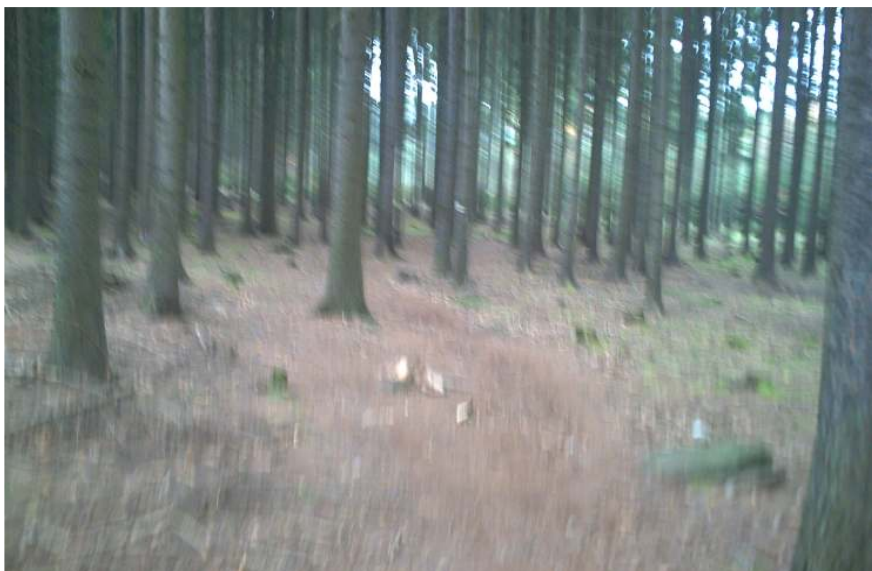
Chvilí jsme čekali, ale pak začala být zima. A tak Standa uchopil telefon a pokusil se se Šnekem spojit. Marně. Šnek je asi natolik zabrán do velmi pomalé jízdy, že nestihá zvednout telefon. Nedá se nic dělat, pojedeme pomalu dál. Natolik pomalu, aby jízda zahřívala a natolik „rychle“, abychom necouvali.

A tak se pohybuje krokem nahoru a samozřejmě si povídáme a vyprávíme. Podle palubní časomíry tak činíme dvacet minut. A to už jsme se ocitli na křižovatce, kde to poznávám. A teď doprava. Kruci, kde je ten Šnek? Standa se rozhodl postup zpomalit tím, že si odskočil do lesa. Nijak zvlášť to ovšem nepomohlo. Pak se znovu pokusil o kontakt se Šnekem. Zase bez výsledku. Tak se zase pomalu posunujeme vzhůru. Na hrad zbývají 2 kilometry po silnici, nebo kilometr lesem. Čekáme a tak volíme silnici. Pořád máme co rozebírat a o čem hovořit a tak jsme najednou na parkovišti pod hradem. V rámci čekání jsme si dali svačinku. A furt nic. Pak jsem Standovi doporučil aby šel na prohlídku sám. Protože jsem tu již byl a dobře si to pamatuju, počkám u kol. Standa souhlasil, dobral mi foťák a zmizel za skálou. A já si tak přemýšlím, ani nevím o čem, ve velkých kruzích popocházím kolem kol, kvůli zahřátí, a čekám a čekám... A najednou se z roští u silnice vykulil Šnek. Malinkou chvilku mi trvalo, než mi docvaklo, že použil zkratku lesem. Ale on to zachytil a jal si tropit žerty. Zasmáli jsme se a společně došli ke kolům. Ano, došli. Šnek šel značnou část pěšky. Prý se stala mechanicko – dietní chyba, čímž se ocitl bez energie a proto mu to dneska nejede.

Ke kolům jsme došli v okamžiku, kdy se Standa s foťákem objevil na cestičce u hradu. Za chvíli byl u nás. Tvářil se nezúčastněně. Teprve za hodnou chvíli (asi pět sekund) jsem se ho zeptal na zážitky. Mluvil trochu zdrženlivě, ale v zásadě přiznal, že se mu tam líbilo.



Po nějaké době jsme se dohodli, že už nás tu žádné štěstí nečeká a tudíž je ten nejlepší čas odjet. Pro tuto kratochvíli jsme zvolili cestu značenou žlutě turisticky. No, nápad, jak se později ukázalo, to v pravdě nebyl špatný. Kdyby bylo léto a sucho... Dnes to však bylo velmi dobrodružné. Je poněkud vlhko, trochu blátivo, na cestě leží změř klacků, kořenů, balvanů, kamenů, větviček, to celé je lemováno roštím a stromy a značně se to svažuje. Báječná cesta. Nějak se nemůžu rozhodnout, jestli je to lepší směrem, kterým se ubíráme, nebo by bylo schůdnější jo jet/jít v protisměru. Avšak ukázalo se, že terénní sjezdy nám jdou. Upalovali jsme, tedy aspoň já skoro pořád rychlostmi mezi 15ti a 20ti km/h. V těsném závěsu drkotá po kamenech a kořenech za mnou Standa a – nevěřím vlastnímu zraku – Šnek je hned za Standou. A všichni si to užíváme.



A už jsme na cestě. A co víc na stezce, a co ještě víc, na předměstí Plzně. Tady se navigace konečně chopil Šnek a vedl nás, a to úplně přímo a rovnou do vyhlášeného podniku Purkmistr. Aby ne. Všechny cesty vedou do Dobřan k hotelu Modrá hnězda a pokud některá ne, tak ústí u Purkmistra. A Šnek jede po čuchu...

Za pár minut jsme v příjemně vyhřátém lokále. Já už jsem tu několikrát byl. Je to tu úplně jiné, než v Dobřanech. Tam se mi nějak líbí víc. Pro tuto chvíli je však nasnadě povídání o kabátu a košili...

Dobře jsme se najedli, ochutnali výborné výtobytky zdejšího pivovárku a je tu čas si odskočit.





*Ano, i sem zasáhl světový fenomén recyklace čehokoliv. Tak. Bylo to tu pěkné, ale chtělo by to se malinko hnout. Je třeba se vrátit ke Šnekům, naložit se do auta a odjet do Prahy.*

*Venku je zima... Strašná!!! Je třeba se okamžitě hejbat. Odjíždíme. Ne daleko. Za další křižovatkou se od nás odpojuje Šnek. Tak to je fakt dobrý. Organizátor, garant akce a navigátor a opouští nás? No, jak je libo.*

*Dále jedeme se Standou sami. Ale není to zas tak špatné. Jízda se změnila v let – jak by ne, když jedeme z kopce a dlouho. Akorát se zase ochladilo. Ale jede se skvěle. A to navzdory tomu, že máme jeden z exponátů Standova mapového muzea. Přesto jsme se nebáli opustit silnici, dát se polňačkou přes širé lány, abychom se vyloupili přesně, kde jsme chtěli. Rovnou u zámku v obci Nebílovy. Co se nám o něm podařilo zjistit:*

Stavbu zahájil roku 1760 J. Auguston (plzeňský architekt), který jej vystavěl patrně podle projektu J. L. Hildebrandta. Přední podkovovitý trakt je novostavba, zatímco zadní vznikl přestavbou starší, renesanční vodní tvrze. Zámek opravován v letech 1784 - 1789.

Rozsáhlá zámecká stavba se skládá ze 2 proti sobě postavených patrových traktů. Střed vstupního traktu tvoří masivní věž s průjezdem. Do nádvoří se otevírají arkádové loggie. Se zadním traktem byl spojen krytými chodbami - dochovány pouze ve vnější zdi. Zadní, rozsáhlejší trakt vznikl z renesanční tvrze - zbytky sgrafit pod omítkou. Střed zadní stavby zvýrazněn vysokým vstupním pavilónem, zdobeným heraldickými motivy. Areál zámku obklopuje park s ohradní zdí z poloviny 18.století



*Pěkné. Tak a jedeme dál. Přes Netunice, Střížovice a Chlum jsme se ocitli na Vlčejně. Zní vám to hradovitě? Ano, je to správně. Bývalo to spíš letní sídlo, než hrad a o nějakém mocném opevnění se také mluvit nedá. Ostatně i o tomto výtvoru lidského ducha a mnohé práce si rače přecíst co jsme našli:*

Gotický hrad, pův. zvaný Vildštejn, prvně doložen jako rožmberský r. 1362 patrně na místě starší stavby zmiňované r. 1284.



V letech 1421-1446 ovládn husity, r. 1451 vstoupil do historie sjednáním smlouvy o příměří mezi králem Jiřím a odbojnou šlechtou z jednoty strakonické. Zpusťl za třicetileté války po připojení k hradištskému panství. Na výrazné buližnickové skále dochováno vysoké torzo věžovitého paláce.



*Ani tady však nepanuje žádné výrazné teplo a tak by to chtělo se dát na závěrečnou etapu této výpravy. A začínáme z kopce. Za normálních okolností bych jásal. Ale teď? Zima zimoucí. A tak jedeme dost pomalu. Začalo se stmívat. Projeli jsme Chlumánky, Zdemyslice, a Šítov do Spáleného Poříčí. Tato část nebyla nijak zvlášť zajímavá. A hlavně – jede se domů.*

*Ke Šnekům jsme přijeli za šera. Převlékli jsme se, naložili kola a materiál do auta, rozloučili se se Šnekovými rodiči a vydali se na Prahu. Jen jedna věc se ještě přihodila. Při nakládce kol jsem zapoměl u Mašinky vypnout automatiku výstrahy. Tím se stalo, že celou cestu na zádi našeho auta, kde je umístěn nosič a na něm Mašinka, blikal celý ten výstražný cirkus. Na jednu stranu dobrý... na stranu druhou, asi bych jako řidič... no nevím.*

*No a to je všechno. Nejen pro tuto výpravu, ale i pro tuto sezónu.*

*A tak: Cesty, až do začátku příští sezóny, prohlašuji za uzavřené.*

### Technická data:

Místo	Maximální rychlost (km/h)	Celková kilometráž (km)	Denní kilometráž (km)	Průměrná rychlost (km/h)	Teplota vzduchu (C)
Spálené Poříčí	51	987	57	15,5	1 - 5

## Celková technická data:

**Účast**  
Oficiálně přiznaná  
kilometráž  
**Příště**

Tři uzavírači...: Šnek, Dig a Standa

**118 km**

**Otevírání cest 2012**

<b>Trasa výpravy</b>		
Praha	Voltuš	Radyně
Spálené Poříčí	St. Smolivec	Plzeň Černice
Těnovice	Radošice	Štěnovice
Lučičtě	Železný Újezd	Losiná
Číčov	N. Mitrovice	Čížice
Hořice	Spálené Poříčí	Nebílovy
Padrt'ské rybníky	Vlkov	Vlčejn
Buková	Nezvěstice	Blovice
Věšín	Šťáhlavy	Spálené Poříčí
Rožmitál p. T.	St. Plzenec	Praha

## Osoby, jejich zkratky a písmo:

*Standa (Sar), Dig (Dig), Šnek (Šnk), Kacírna (Čár), Jiné (doprovodný text, nebo text převzatý z jiných materiálů)*

© Hell's Tour club 2011  
Dig  
Neprodejné  
e-mail: [dig@hellstourclub.eu](mailto:dig@hellstourclub.eu)