



Mezišněhová 2011

... i v lednu za povodní se dá vyjet...

Mezisenňová

15.1. 11

Že je leden? Nějak jo. Ale tak se to nějak sešlo... Předně tahle zima má průběh ten, že do minulého týdne byla halda sněhu. Ten během deseti dnů úplně roztál a co víc, má být až 10°C a slunečno až polojasno. To by byl hřích tohoto nevyužít. No a na další týdny meteorologové přivolávají zase snůh...

Ještě maličkost. Tomuto výjezdu předcházelo to, že nás na webu našel Michal.



A hned projev il přání se přidat. Po krátké představovací schůzce jsme usoudili, že to spunkujeme. Takže:

No nazdar!

Mam takovej nápad. Jo, jasně, vim, že na vyhlášení akce na tuhle sobotu je trochu pozdě, že to chtělo před týdnem. Ale vývoj a předpověď počasí říkají, že by se dalo v sobotu vyjet. Ne nějak daleko. Na to si myslim, že by většina z nás neměla. Ale co takhle?

Pokud nebudou zrovna padat výkaly s háčkama:

Sraz sobota ráno cca v 8:30 hod na Hlaváku u odjezdových tabulí před tunelem vedoucím k nástupištím, vlak (panťák) do Berouna a odtud po svých do Prahy (někde cestou cca Třebáň oběd...) Mělo by to být klidové a pohodové.

Vlak:

15.1. [Praha hl.n.](#) 8:45 [Os 8820](#) 1.2.

[Beroun](#) 9:34

Celkový čas **49 min**, vzdálenost **43 km**, cena **61 Kč / IN50 31 Kč / IN25 46 Kč**

[České dráhy, a.s.](#); nábřeží L.Svobody 1222/12, 110 15 Praha 1; +420 840 112 113

Prosím o velmi rychlou odpověď jestli jedete, nebo jo.

Díky, Dig.

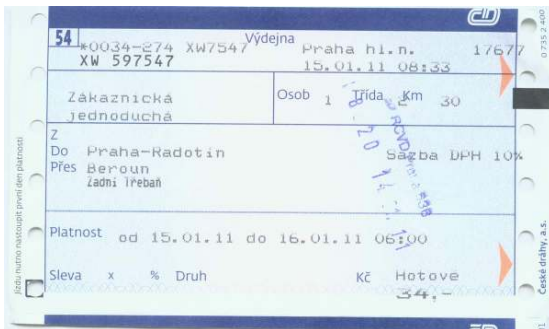
Tolik pozvánka. V realu to dopadlo tak, že jedeme s Michalem sami.

A je tu sobota. Vstávám po půl osmé a mám za to, že mám řůru času. Postupem činností zjišťuji, že je to trochu jinak. Předně mám všechny předměty, zejména výstroj, rozprostřeny po všech skříňkách a jiných úložných prostorách v celém bytě. Večer jsem nějak podcenil jejich shromáždění na jednu hromadu. Takže začínám kmitat.

Výsledek byl, že jsem stihnul nejen všechno připravit, ale i se nasnídat. A je tu odjezd.

Na nádraží je to našťestí kousek a provoz na silnicích žádný. Přijíždím přes magistrálu na první nástupiště a z něj do přestupního tunelu a tudy k odjezdovým tabulím. A tady už čeká Michal. Je trochu vyjevenej z toho, kudy jsem přišel. Je však velmi šikovnej a má už koupený lístek na vlak. Já odstavuju kolo a jdu si taky jeden vybojovat. To jsem ještě netušil, že jdu opravdu do boje.

Už při příchodu k oddělení pokladen mě zaujal hrozen lidí zmateně postávající a popocházející tunelem. Jakmile jsem se probojoval trochu dopředu, je mi to jasné. V provozu jsou celé dvě pokladny. Jedna vnitrostátní, jedna mezistátní. Ta zmatenost vůkol pramení z toho, že ani ostatní spolucestovatelé nechápu a nevěří tomu, co tu nastalo. Využívám toho, že jsou někteří spolufrontovníci netrpěliví a naše řady opouštějí. Díky tomu se podařilo zakoupit jízdenku natolik včas, že jsme v klidu stihli přesun na nástupiště a nástup do vlaku. A protože máme kliku všech klik, jde o vlak typu „Sloník“ (City Elefant). Usedli jsme v oddělení pro převoz jízdních kol a během okamžiku se vlak rozjel.



Cesta probíhala v klidu a pohodě a celou jsme ji prokecali. Za okny vysvitlo slunce a tak s potěšením i s poděšením sledujeme krajinu. S potěšením proto, že je opravdu pěkně, s poděšením proto, že tání sněhu z minulého týdne způsobilo rozvodnění řek. Mimo jiné také všech, co se spojují v Berouнку. Což bude znamenat, že některé pasáže trasy nebudou průjezdné.

V tomto okamžiku je ale důležitější, že Sloník přijíždí do Berouna. Vystoupit z vlaku není problém. Nástupiště je stejně vysoko jako podlaha vozu. Jeho povrch není valný a je dlooooouhééé.

Dig.

Zkuste někdy Berlínské nádraží. Tam to chce mít sakra dobrou fyzickou, pokud máte nastoupit do správného vagonu vlaku ICE, který měří snad 200 metrů a odjíždí přesně na vteřinu...

Mis.

Chyříe jsme totiž nastoupili do posledního vagonu a teď nám trochu překáží dav, pomalu se sunoucí ven z nádraží.

Po potyčce se schodama jsme i my venku.



A dál už je to jen na nás. Je pěkně. Svítí slunce a teploměr ukazuje 11°C. Posunujeme se městem až na autobusové nádraží, které je uzavřeno, protože část nástupiště je dostupná pouze pomocí lodě. Jedeme se na to podívat.

Tak ano, pro cestující nic moc, zato setu líbí vodním potvůrkám...



No, pěkné, ale pohladit se to nedá, tak jedem. Opouštíme město kolem odbočky na stezku podél řeky. Je tu oproti normálnímu provozu mrtvo. To je neklamná známka toho, že je stezka v nepořádku. Nevadí nám to ještě 50 metrů. Pak se silnice začíná zvedat. Nijak mi to nevadí. Jedeme pomalu a pořád si máme o čem povídat. Naštěstí je teplo a postup vzhůru ještě trochu zahřívá. To bude asi důvod, proč Michal nedaleko pod vrcholem sesedl a jal se pokračovat procházkou.

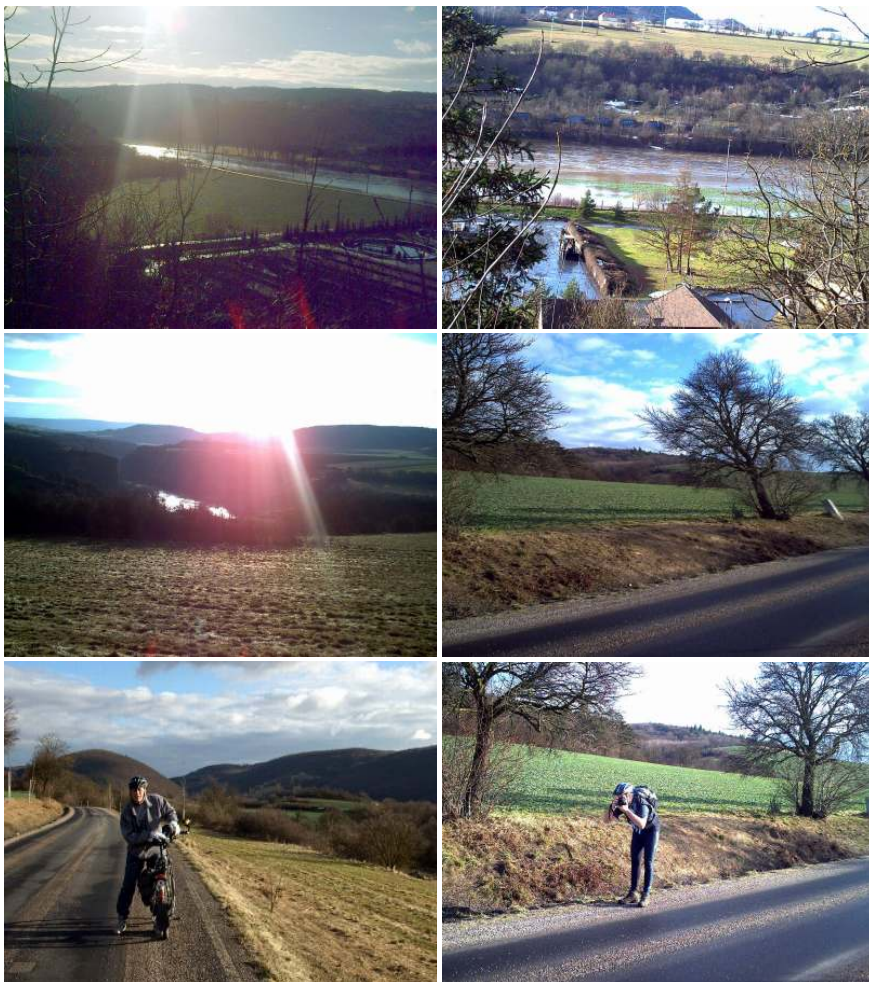
Dig.



Jo, fakt bylo teplo a kopeček na zahřátí to byl slušnej a krom toho jsem se kochal jarní krajinkou...

Mis.

A už jsme nahoře. Jo, jistě, výhled tu je, ale nic moc.



Od tohoto okamžiku se jede báječně. Je to tu sice zvlhčené, ale převažuje směr dolů. A protože jsme se dostali na hřeben kopce, jsou teď výhledy opravdu pěkné.

Dig.

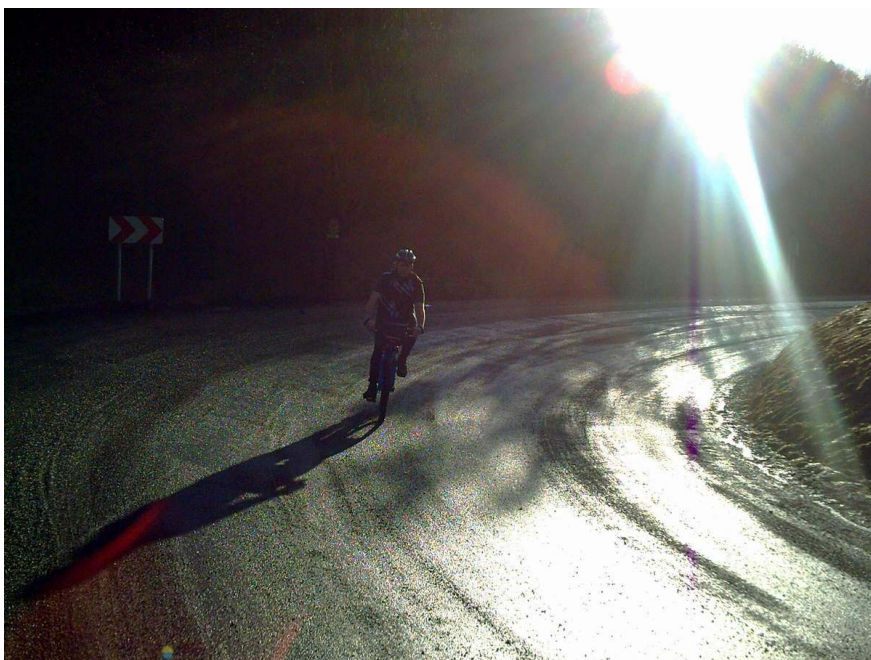
Daleko zanesl věk onen časů vztek,
dalekoť jeho sen, umrlý jeho stín,
obraz co bílých měst u vody stopen klín,
takt' jako zemřelých myšlenka poslední,
tak jako jméno jich, pradávných bojů hluk,
a dál to neumím...

Mis.

Kvůli jednomu takovému focení se Michal malinko zdržel,



takže ho mám teď pěkně na mušce objektivu mojí záznamové techniky.



Jenomže je to tu opravdu hodně dolů. Vůbec nemám chuť jet rychleji než 40km/h. Sice svítí slunce ale pořád jsme teplotou kousek nad deseti stupni. To je pro rychlou jízdu

zima. Navíc, pan frajírek, jsem si při stoupání do kopce rozepnul bundu a teď... Ale to už jsme dole, projždíme vesnicí Hostim, mjíme odbočku do údolí a zase stoupáme. A opět nikterak rychle a v půlce dokonce odpočíváme a k tomu se občerstvujeme vysokooktanovým čajem. Pak se stoupá kupodivu lépe...

Dig.

Ten Digův vysokooktanový pangalaktický megacloumák vůbec není špatný. Jen by mě zajímalo jakou maxifreonovou vychytávku bude mít v létě...

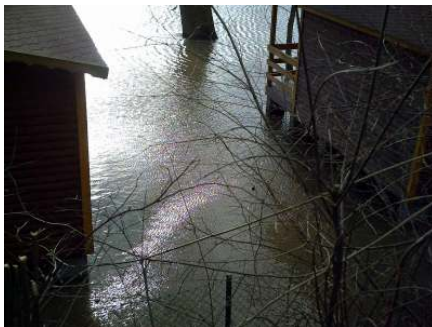
Mis.

Nahoře vůbec nic není. Hned je tam zlom a zase padáme dolů. A je tu Srbsko. Hmm, nic zajímavého. Akorát pohled na řeku je poněkud nezvyklý. Je tu té vody opravdu nějak víc.



A pokračujeme na Karlštejn. Doprovází nás stále tytéž obrázky s hladinou vody vysoko nad normálem.





Udála se také, dle mého mdlého rozumu, také jedna zvláštnost. Povodeň. Člověk by čekal, že se díky průměře živlu bude pro dopravu používat loď, nebo něco, co k pohybu, nebo přesunu používá vodu. Ne tak na Karlštejnsku. Byli jsme přímými svědky, že se tu využívá



Průjezd Karlštejnem nepřinesl nic objeveného. Ale jez za ním ano. Teprve tady je možné pořádně porovnat dění.

Vody jak v Dunaji...

Dig.

Mis.



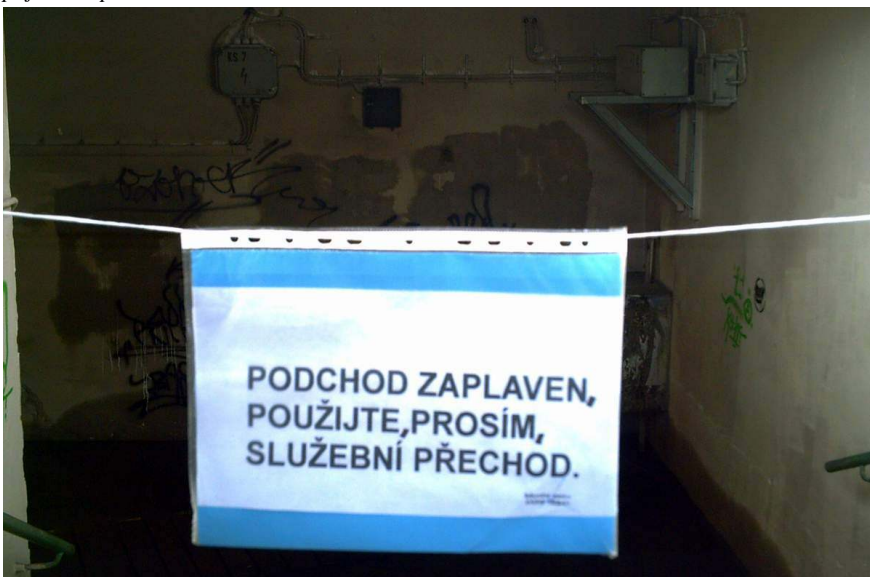
No, teda nic moc... Raději pojedeme.

Zastavili jsme v Hlásné Třebáni. Na programu je oběd. Zaparkovali jsme pod střešou a přesunuli se do lokálu. Tady obsluhuje mladý kluk a velmi mu to jde. Pravda, ceny trochu připomínají drahotu, ale když nám přinesli objednané, pochopili jsme proč. Prostě proto, že Michal výsledně svou porci nezvládl. Bylo to velmi dobré a bylo toho velmi mnoho. Po nezbytném vykecávání se a odpočinku se vydáváme opět na cestu.

Přejíždíme lávku k nádraží



a shledáváme plánovanou cestičku podle řeky nejen za nepoužitelnou, ale také neviditelnou. Kapánek zmizela pod hladinou řeky. Nedá se svítit, podležeme nádraží a pojedeme po silnici.





Aha, tak ne. Musíme vrchem přes koleje. Copak my jsme v pohodě, protože dáváme pozor na dění kolem a dobře víme o příjždějícím rychlíku. Ne tak dvě blondýny, které přicházejí po kolejích proti nám. Nakonec velmi neochotně uhnuly. Jakmile nastal vlakový klid, přesunuli jsme se na silnici a jedeme dál.

Pohybujeme se podél tratě vesměs po silnici. Zvolili jsme sice dobrodružnou cestu, ale bez provozu, pořád na téhle části kolejí. Museli jsme projet jezerem, které se vytvořilo na místě křižovatky a pak už to bylo jen po hlíně a šterku trochu do kopce a pak zase dolů. U nájezdu na asfalt je můstek pod tratí. Takových tu je... Ale tenhle má na sobě označení kam až sahala voda v roce 2002.

Dig.

Stáli jsme cca metr pod hladinou!

Mis.

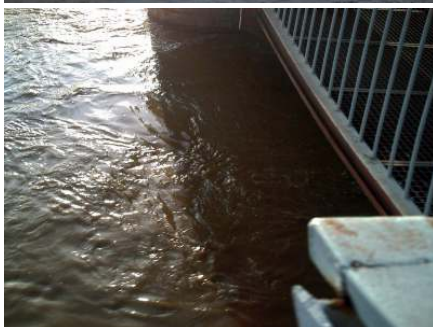


Skrz můstek je vidět na řeku. Jdeme se tam podívat.



No, nic moc. Docela tedy nezávidím majitelům kempu.

Pak jsme se v klidu a zvolna přesunovali slunečným odpolednem k Mokropsům. Čeká nás atrakce - děrovaný most. A už jsme u něj a vidíme, že s přejezdem to nebude nejslavnější. Je tu plno lidí a moc se nehýbou. Spíš se koukají dolů, fotí a hlavně tlachají s okolostojícími. Nezbyvá, než se k nim připojit.





A jsme na druhé straně. A zase zvolna jedeme. Tentokrát Černošicům. Pořád je pěkně a neděje se nic zajímavého.

V Černošicích přejíždíme nástupiště a pokračujeme po silnici k Radotínu. A jak to tak bývá, začalo nás pálit dobré... povrch silnice. Je totiž vidět stezka. Ale co mě zaujalo, ONI JI TADY VYASFALTOVALI. Tak to chci vidět. Je tu odbočka a tak jsme odbočili. Podlezli uzavírací pásku, zdolali pásno bahna a jsme na krásném novém asfaltu. Teda je to fakt nádhera. Vydáváme se po ní směrem ku Praze.

Jenomže po pár desítkách metrů se asfalt noří do vln. Ne moc hluboko a daleko a tak se rozhodujeme to projet. Jako vedlejší efekt bude umytí našich kol.

Projeli jsme to a jsme tu úplně sami. To je divné. Po asi sto metrech se opět asfalt koupe. Ale tentokrát moc.



V dohledu je asi kilometr hladiny, kde by měla být cesta. Tak to je špatně. Kousek zpátky je možné odtud zmizet.



Tak zase přes bahno a na silnici. Dál je to nuda. Voda dosahuje až sem a mám dojem, že hrozí uzavření silnice.



Radotín. Zase nic zajímavého. Projeli jsme ho a pořád podle trati přijíždíme k Velké Chuchli. Pořád je teplo, ale slunce je už nízko nad obzorem. Ani taty není nic ke shlédnutí. Na dráze místo koní rejdí buldozer. Pravda, zajímalo by mě, jak by si poradil s parkurem... No nic.

Dig.

Pokud by to byl ruský buldozer, tak v pohodě...

Mis.

Jedeme po stezce pod Barrandovskou skálou a vyjíždíme u Barrandovského mostu. Odtud vedne jiná cesta než přes most. Vše ostatní je pod vodou. A ta se tu jmenuje Vltava...

A jsme na druhé straně. Sjeli jsme z předmostí, podjeli podjezd a vyjeli na stezku. Přesně odtud vede zase po suchu. V klidu, s jednou zastávkou na dopití všech těch oktanů v čaji, jsme dojeli k Podolské vodárně. A tady se loučíme. Michal pokračuje do Strašnic, já vystoupám na kopec, přejezdu Nuselák a pak Vinohrady.

Taky se nestalo nic, co by stálo za záznam. Akorát závěr. Úplný. A sice vana plná pěny a velmi teplé vody. Znovu vzdávám hold vynálezčům koupelny.

Dig.

To musel být jedině Jára Cimrman...

Mis.

No a to je úplně všechno z prvního letošního, byť neplánovaného výjezdu. Já za sebe říkám - jo, dost dobrý, čau příště...

Dig.

Technická data:

Místo (název)	Maximální rychlost (km/h)	Celková kilometráž (km)	Denní kilometráž (km)	Denní průměrná rychlost (km/h)	Teplota vzduchu (°C)
Praha	47,7	1294	54,2	13,3	11 - 8

Celková technická data:

Účast
Oficiálně přiznaná
kilometráž

dva vyjeduvší...: Dig a Michal

54 km

Příště

Otevírání cest???

Trasa výpravy		
Praha Vinohrady	Hlásná Třebáň	Černošce
Beroun	Zadní Třebáň	Praha Radotín
Hostim	Řevnice	Zlíchov
Srbsko	Dobřichovice	Podolí
Karlštejn	Mokropsy	Vinohrady

Osoby, jejich zkratky a písmo:

Hanka (Hak), Dig (Dig), Petr (Pek), Šnek (Šnk), Michal (Mis), Jiné (doprovodný text, nebo text převzatý z jiných materiálů)

Pohled na trasu:



© Hell's Tour_{club} 2011
Dig & Mis
Neprodejné
e-mail: dig@hellstourclub.cz