



Senilní 2002

aneb

... každý mládne po svém...

Senilní

21.6. - 23.6.

Technická data:

Místo (název)	Maximální rychlost (km/h)	Celková kilometráž (km)	Denní kilometráž (km)	Denní průměrná rychlost (km/h)	Teplota vzduchu (°C)
Praha	0	1321	0	0	28

Tak a je tu poslední předexpediční výprava. Trasu tentokrát vymyslel Dig. Čeká nás Kokořovský důl a údolí Peřla. Já jsem dostala za úkol napsat kulturu. Proč ne? Baví mě to. A tak se do toho pouštím už v pondělí. A možim se s tím až do čtvrtka! Takle výprava bude hodně kulturní. Je toho docela dost. Oproti všem zvyklostem naleznete celé povídání dle číselných odkazů v příloze.

Sraz byl určen na čtvrtou hodinu odpolední. Já tam dorazila už okolo druhé. To abych si stihla zabalit. A byla jsem v Jeskyni první. Docela mě to překvapilo. Vždycky je v Jeskyni první Dig a dneska se někde courá. No nevadí. Aspoň si v řádu zabalím, aniž bych někomu překázela. Asi okolo čtvrt na tři přišel Martin. Taký si zabalil a pak jsme čekali na ostatní. Dig dorazil okolo půl čtvrté a Marcela těsně po něm. Takže pojedeme jenom čtyři. Já (Terka), Martin, Marcela a Dig. Markéta nepojede, protože se s Digem nepohodli, a Dig jí účast na výpravě nepovolil.

Odjíždíme okolo čtvrt na pět. A jedeme známou cestou k Plusu, kde s Marcelou nakupujeme, aby s Digem měli co jíst a pít. Po nákoupení a vtěsnání všech věcí do bágli konečně vyrazíme. Jedeme na Spojovací a odtud na Černý most, kde odbočíme směrem na Satalice a Přezletice. Kolem nás se začínají stáhnout černé mraky. Ano, správně zmožneme. Zatím se ale jede docela pěkně. V Satalicích odbočíme na Přezletice. Ale na jednou jsme na křižovatce a Přezletice jsou doprava to znamená zpátky. No co to je? To víte navigace byla svěřena Martinovi a ten z toho už vypadal. Není divu. Naposledy byl navigátorem na Expedici. A to už je zatraceně dlouhá doba. Tak jsme si trošku zajeli, ale to nevadí. Ve Veleni u zastávky autobusu jsme narazili do blbce. Teda málem. Nějaký pán tam svádel kolo z chodníku na silnici a zapomněl se rozhlédnout. Já ho minula, Marcela jen takřak a Dig musel radikálně manévrovat. Což v rychlosti 33 km/h není zrovna jednoduché. Je to tu z kopce a do ostré zatáčky kam není vidět. A ten pán mu ještě vynadal. To bylo moc i na Diga. Nelenil a pána seřval málem do bezvědomí. Pokračujeme dále podle trasy na Sluňky. Počasí se začíná přestřevovat. Co nevidět začne lejt. Na obzoru je stále tmavě fialová obloha a dělá takový trýchtýj náhoř se dvěma rameny. Jedním na padesát minutách, druhým na pěti

Pozor! V těchto místech nepřehlédněte horní okraj 2. stránky!

minutách Dig to chvíli studuje a pak rozhoduje, že budeme následovat rameno na pěti minutách. To se prý vzdaluje. Tak uvidíme.



Jede se zatím dobře. Ačkoliv, že se ten trýcítýř přibližuje z padesáti sedmi minut a to docela rychle. Ve vzduchu je voda. Po chvíli začíná kápat. Ve Sluňácích Martin rozhodl, že zalezeme do hospody, už docela prší. Zavezli jsme kola do vnitř a... uť to bylo o chvilu. Jen jsme zaparkovali poslední kolo spustil se strašný liják, který po chvíli přešel v kroupy. Je to docela pěkná podivnár. Ještě, že v tom nejedeme. Na jednou je voda i v hospodě. Teda na chodbě, ale je jí docela hodně a stále přitéká. Ještě jsem si došla za roň a ke stolu jsem musela doplavit. Ale povedlo se. Dali jsme si pivo, utopence a tyčky. Tak a teď jen sedíme, povídáme si, a sledujeme televizi. Je tady pěkně. Líp než venku. I když taková sprška... Trz.

A taky sledujeme počasí venku.

Mcl.

Místní jsou z toho rozpačití až zoufalí. Jeden starší pán od vedlejšího stolu se smutně podíval ven a pronesl: „Tak a máme sklizeno“. Asi má pravdu. Venku se děje něco neskutečného. Silnice se změnila v řeku, kroupy mají velikost velkých třešní. Je jich tolik, že zůstávají ve slabé vrstvě tam, kde je nesplochuje voda.



Hospodský zatím honí vodu koštětem po chodbě a místní vtípkují, že prý si tu má otevřít půjčovnu loděk a holin. Dig.

Asi po hodince se počasí jakžtakž umoudřilo a my můžeme pokračovat dál. Vyjeli jsme ze Sluň a pokračovali podle trasy na Kostelec nL.¹⁾ Dig se rozhodl, že dneska pojedeme přes Čechelce a vyšlápeme si ten kopec nad Byšice. Sice nevím proč, řdyž ho známe, ale co se dá dělat. Trz.

To je právě omyl. Taková Marcela tudy nikdy nejela a neví čemu se to tady vždycky vyhýbáme. No a nám ostatním to neublíží. Dig.

Naštěstí to není tak hrozný. Šli jsme do Byšic, odtud jsme zabočili do Liblice²⁾ a kousek za nimi jsme si dali čoko pauzu. Po odpočinku pojedeme dále. Neděje se nic zajímavého. V Melnické vrutici odbočujeme a jedeme do Kokořínského dolu.³⁾ Je to sice po rovince, sem tam nějaký mini kopecíček, ale přesto začínám pociťovat nedostatek sil. Kromě toho zase začíná pršet. Ne nijak moc ale sucho je lepší. Martin s Digem vedou učené řeči o tom, že jsou to nějaké přízemní srážky nebo co. Podle mě obvyklejší prší. Naštěstí je padající voda docela teplá. Posledních cca 8 km umírám. No hurá, konečně jsme na místě. Kluci šli na průzkum k jeskyním ale zjistili, že jsou nepoužitelné. Respektive nedá se k nim dostat, protože je všechno mokré, kluzké a rozbarvené. Nevadí. Vedle je kemp. Kluci tam našli krásné místo. Zaparkovali jsme kola, postavili doupě a začali vařit večeři. Číteli jsme si udělat polívku, ale nakonec z toho byl čaj, ke kterému jsme si dali balíček sušenek. Po napapání jsme zalezli do spacáčku a spali. Martin nějak nemohl usnout, pořád se převaloval, ale nakonec se mu to, po dost dlouhé době podařilo. Tak dobrou noc, ať Vás blešky štípou celou noc.

Trz.

Technická data:

Místo (název)	Maximální rychlost (km/h)	Celková kilometráž (km)	Denní kilometráž (km)	Denní průměrná rychlost (km/h)	Teplota vzduchu (°C)
Kokořínský Důl	54	1384	63,6	17,3	12-27

Ráno 22.6. sobota

Budíme se okolo půl sedmé. Ostatní uživatelé kempu dělají hrozivý bordel. Chodí sem a tam hlasitě na sebe pořívají. No prostě hrůza. Spát se u toho nedá. Okolo osmé začínáme chystat snídani.

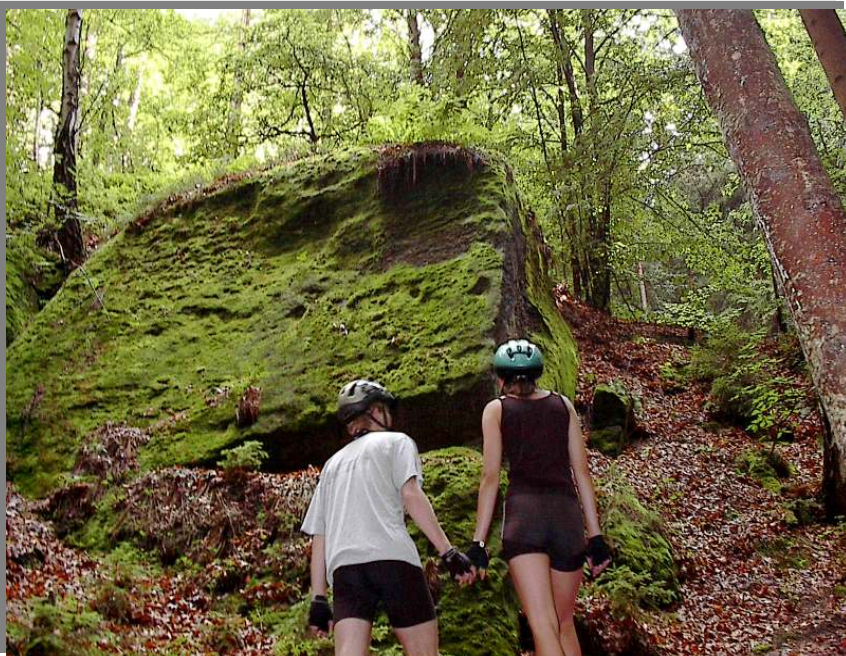


Po ní jsme zaballli a vyrazili vstříc dalšímu dobrodružství

Dig se rozhodl, že nám ukáže „dolu“ jeskyňky, kde jsme měli původně spát. Teď už se nedivím, že včera prohlásil, že jsou nepřístupné. Večer mi to přišlo být zvláštní, protože pokud vim i postup kolmo nahoru nebývá podle Diga žádná překážka.



Pozor! V těchto místech nepřehlédněte horní okraj 5. stránky!



Také konec 5. stránky doporučujeme neminout.

Pozor! V těchto místech nepřehlédněte horní okraj 6. stránky!



Také konec 6. stránky doporučujeme neminout.



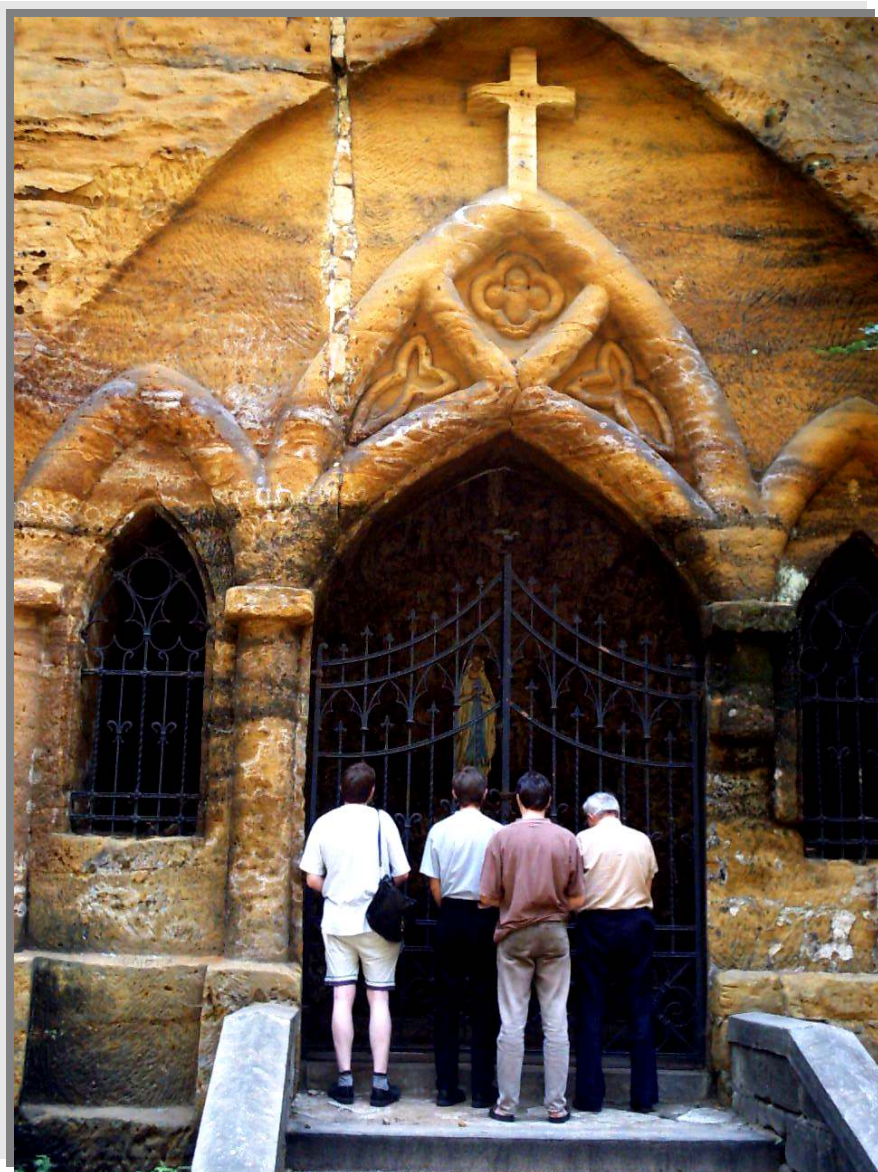
Pěkné, co? Myslim, že stálo za to se zadržet a omrknout to takly

Tak a jedeme dál. Trasa nás vedla do Dubé.⁴⁾ Je to docela hezky, Svítlo slunce, vzduch byl svěží, příroda kolem dýchá začínajícím létem.

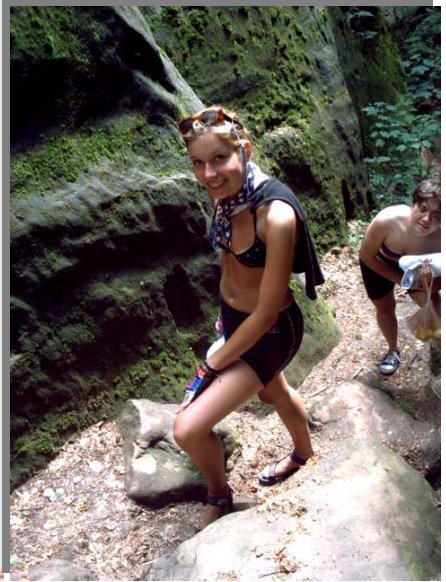
V Dubé jsme odbočili na Jestřebí⁵⁾ a Zákrupy⁶⁾ Tam jsme zašli k hospodě u koupaliště a objednali si oběd. Děl si dal dva chody a během jejich konzumace okem profesionála sledoval cvrčot na koupališti. Pak jsme odpočívali a přemýšleli jestli nezůstaneme na koupání.



Nakonec jsme zaplatili a vyjeli směrem k Modřivému dolu. Tam jsme zastavili a šli na prohlídku. Je tam do skály vytesaná kaplička. Je to docela hezké, ačkoliv mi vadí ten nepořádek uvnitř.



Před kapličkou jsme si dali jablka. A řady už jsme tady, podívejme se taky trochu po okolí:



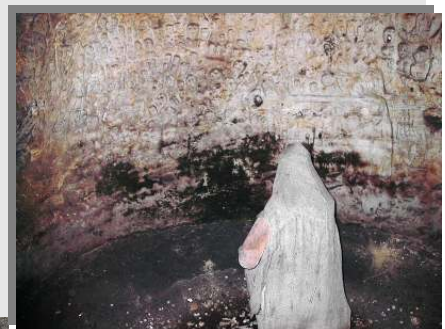
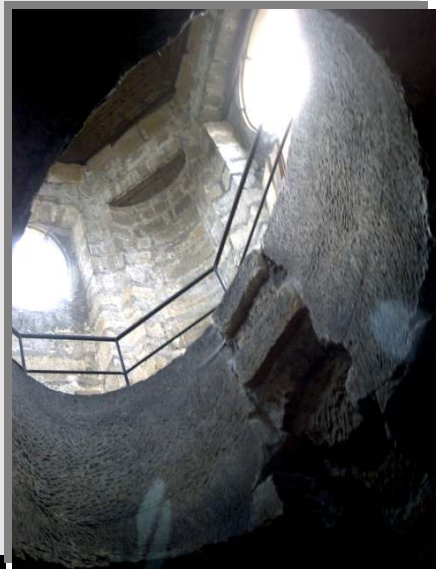
Pro pěší turisty se sklonem k horolezení je tady do slova ráj. Ale my se držíme silnice.

Po prohlídce jsme se vrátili ke kolím, nasedli a vydali se cestou na Sloup v Čechách²⁾. Tam jsme zastavili pod hradem a šli na prohlídku. Mají tam pěkné lavičky. Na nich jsme počkali na průvodce.



Pozor! V těchto místech nepřehlédněte horní okraj 10. stránky!

Dostalo se nám odborného výkladu. Bylo vidět, že ten kluk, co provádí je dost zručnější, ale i tak byla profilka rezká.



Také konec 10. stránky doporučujeme neminout.



Pařík jsme nasedli na kola a jeli do České Lípy.⁸⁾ Jsme tam cobydup. V Lipě jsme zastavili na okraji Údolí Pekla⁹⁾ a vyřoupali se v místním rybníce. Bylo to skvělé. Zláblí jsme nějaké sušenky a váleli se na sluníčku.



Po odpočívku jedeme na prohlídku nejkrásnějšího údolí v Čechách. Ale ouha. Těsně před vjezdem byla cedule zákaz vjezdu cyklistů. A kromě toho tady mají zbudovaný labyrint z klád, kterým kola rozhodně protáhnout nejdou. No to je prima. Jsme hodně zklamaní. Ale co se dá dělat. Za trest jsme jim tu vylezli na skálu a rozhlíželi se z ní na okolní svět doplněný západem slunce.





Jedeme dál. Měníme trasu a jedeme do Sosnové a odtud do Zaškrádek[®]. V Zaškrádkách jsme zastavili v hospodě. Doplňli jsme vodu a dali si pivo a brambůrky. A po očku pozorovali prasátko, které se tam otáčelo na rožni. Vypadalo dost dobře. Zvláště Martinovi kapaly sliny z pusy. Škoda, že společnost lidí, kteří si prase opékali byla uzavřená a nesourodá. Prostě se k nim nedalo vezpát. No nic. Po zaplacení odjíždíme. Jedeme na Holany¹⁾ a odtud na Dubou. Cca 6 km před Dubou jsme zastavili a dali si čoko pauzu. Trz.

K odpočinku jsme si vybrali několik položených betonových sloupů. Po dnešním velmi teplém dni ještě hřejí. Je tu skvěle – úplné ticho, po sinici nic nejždí, kolem se zvedají kopce, prostě nádhera. Vůbec se nám nechce dál, protože rozhodují, že nocleh bude zde. Je před jedenáctou a pořád je ještě světlo. Bud' požehnáno léto.

Dig.

Parvři jsme kola a pláclí sebou mezi ně. Dnes nebudeme stavět doupě, protože pršet nebude. K večeru jsme si uvarili špagety s Napoletanskou salsou. Bylo to výborné. Po nacpání jsme zalezli do spacáčků a spali a spali. Trz

Technická data:

Místo (název)	Maximální rychlost (km/h)	Celková kilometráž (km)	Denní kilometráž (km)	Denní průměrná rychlost (km/h)	Teplota vzduchu (°C)
Loubí	60	1458	73,9	18,4	17-32

Ráno 23.6. neděle

Noc na louce byla technicky bez chyby. Bylo tu měkko, teplo, ticho a klid. Tedy až na pár okamžiků před půlnocí, kdy tudy táhla nějaká přiožralá banda. Naštěstí nezpívali ani neřvali. Na to byli příliš ovlivnění alkoholem. Ale věděli jsme o nich. Jestli oni o nás – to je otázka.

Dig.

Budíme se v půl osmé. Vidíme Diga kterak kamsi odchází Nejspíš na procházku. Vstáváme, balíme spacáky a chystáme snídani. Dig se vrací a říká, že jim tady rostou v lese koňoutky a z nich prý teče voda. To je zajímavý úkaz. Použili jsme její ranní hygieně. Po snídani jsme doballi a vyjeli na cestu

Jedeme do Dubé a dál na Mělník.^{B)} Jede se docela pěkně. Za Dubou nabíráme slušné tempo. Je to tu údolím po rovině a mírně z kopce, rychlost neklesá pod 25 km/h. Zase je teplo a slunečno, vítr máme oproti všem zvyklostem v zádech. V Mělnice jsme celkem rychle. Zareli jsme ke koupališti a řvrá do vody.

Trz



Válíme se na trávě ve stínu stromů, chodíme se chladit do bazénu, jezdit na tobogánu, nechat se unášet proudem v umělém kanále ale i jen tak si plavat. Líbí se nám tu. Kola jsou v úschovně, zobání máme s sebou prostě nádhera. Akorát máme s Martinem trochu potíže. A to takové, že jsme včera celý den jeli

bez triček a maličko jsme se přismahli. Tedy jakýkoliv pobyt na slunci je pro nás značně bolestivý. A tak když později jdeme na pivo,



máme na sobě trika ovšem rádně namočená. Bohužel jsou chladnější než pivo, které tady točej!

A tak si užíváme léta za řevu rádia Impuls z uchraplaného ampliónu na sloupu kousek od nás a sledování motorek všech typů, značek a zemí původu a provozu, které vyjíždějí ze vrat kempu za plotem přes ulici.

No, pomalu pojedeme. Je 15 hodin. Domů je to sice kousek ale chtělo by to být v Praze nějak rozumně.

Vyzvedli jsme si kola z úschovny, připravili je k jízdě a vyhoupli se do sedel. Projíždíme Mělníkem a jedeme přímou cestou na Prahu.

Kelské vinice, Neratovice.¹⁴⁾ Pořád je horko. Chce to se napít a odpočinout si ve stínu. Projíždíme Neratovice a hledáme kde by nám nalili. To je díra! Proklíčovali jsme to tady křížem krážem a nic. Už jsem nás chtěl nasměrovat na hlavní a najednou je tu. Hospůdka s předzahradkou. Tak to je ona. Zabrali jsme místa, donesli si pití a pustili se do konverzace s domorodými ženami. Vylíčily nám strasti a bídu tohoto města, poslechly si naše zážitky a doporučily nám výjezd. Dopili jsme, rozloučili se a jedeme. Kojetice, Čakovičky, Zlonín, Měšice. Jede se dobře. Hovorčovice, Třeboradice, Čakovice, Vinoř, Satalice. Černý most, Kyje, Hrdlořezy. Až sem se jelo báječně. Cesta ubíhala, rychlost se pohybovala kolem 22 km/h. Jsme tu brzy a tak máme čas na pokus o nalezení lepšího průjezdu než přes Třešňovku, nebo po Českobrodské.

Pozor! V těchto místech nepřehlédněte horní okraj 16. stránky!

Ano taková možnost tu je. Dokonce několik. Ta, co jsme ji zvolili, není bohužel zcela optimální. Je tu úsek asi 10 metrů po pěšince ostře do kopce, kde musíme kola vláčet ve dvou. Příště zkusíme další možnost. Ale účel to splnilo. Nejeli jsme po hlavní mezi autama. Na Spojovací jsme odbočili jako k Martinovi a známou cestou zadem dojeli do Jeskyně.

Za sebe si myslím, že výprava byla velmi pěkná a úspěšná. Už se těším i netěším na příští. Proč? Protože to už bude EXPEDICE 2002. Dig.

Místo (název)	Maximální rychlost (km/h)	Celková kilometráž (km)	Denní kilometráž (km)	Denní průměrná rychlost (km/h)	Teplota vzduchu (°C)
Praha	55,0	1537	79,3	20,0	8-27

Celková technická data:

Účast

Oficiálně přiznaná
kilometráž
Příště

Čtyři jízdou posedlí...: Martin, Tereza, Marcela
a Dig
216 km
Expedice 2002

Trasa výpravy		
Praha Žižkov	Zákupy	Dubá
Satalice	Svojkov	Medonosy
Přezletice	Modlivý důl	Mělník
Sluhy	Sloup v Č.	Neratovice
Kostelec n.L.	Č. Lípa	Čakovičky
Liblice	Údolí pekla	Měšice
Měl. Vrutice	Zahrádky	Čakovice
Kokořínský důl	Holany	Vinoř
Dubá	Loubí	Satalice
Jestřebí	Dřevčice	Žižkov

Osoby jejich zkratky a písmo:

Markéta (Mrk), Marcela (Mcl), Michal (Msh), **Martin (Mtn)**, Tereza (Trz),
Lenka (Lnk), Dig (Dig), Pavel (Pvl), **Šimon (Smn)**.

Kulturní přehled

- 1) Kostelec na Labem

Uprostřed zelinářské a řepařské oblasti, na břehu naší největší řeky, leží malé město Kostelec nad Labem. Původně to byla velmi stará osada u cesty z Brandýsa nad Labem do Mělníka.

Více než zemědělské plodiny však obec proslavila hudební minulost. Právě tady se podle tradice zrodila česká polka, kterou údajně „vynalezla“ služka Anna Chadimová v r. 1830. Jako první zaznamenal polkový nápěv podle lidové písně „Strejček Nimra koupil šimla“ zdejší učitel Josef Neruda. Ten o čtyři roky později uvedl do hudebního světa Terezu Stolzovou, která se zde narodila. Stala se proslulou operní pěvkyní, které si velmi považoval i Giuseppe Verdi. Svěřil jí dokonce hlavní roli ve své opeře Aida, při její premiéře v r. 1873.

Jádrem původního osídlení býval zřejmě kostel sv. Martina z 2. pol. 13. st., později upravovaný, obklopený hřbitovem. Kolem trojúhelníkového náměstí vzniklo již v pol. 13. st. královské komorní město, obehnané dřevěnými hradbami se dvěma branami.

V r. 1424 se tu dostal do obklíčení Jan Žižka, ale lstí se mu podařilo uniknout. Starší zástavbu města zničily velké požáry v 16. a 18. st. Během 30. leté války se město téměř vyliidnilo a již nikdy nedosáhlo někdejšího významu.

Na náměstí stojí pozdně gotický kostel sv. Víta z přelomu 15. a 16. st., který byl v renesanci přebudován. Původně gotická radnice byla přestavěna po požáru r. 1551. Na konci uličky, která vede k místní části Rudeč je tzv. fořtovna, uvnitř stojí gotická tvrz postavená z pískovcových kvádrů. Tvrz byla postavena v r. 1317 a podle tradice bývala majetkem Elišky Přemyslovny. Na mostě přes Labe stojí kostelecký jez s elektrárnou, postavený v r. 1930 podle plánů architekta Jana Zázvorky.

- 2) Liblice

V rovinaté polabské krajině JV od Mělníka leží ves, o které se nejstarší písemné prameny zmiňují v 2. pol. 14. st.

Po 30. leté válce se Liblice staly střediskem většího panství, které od pol. 17. st. do 1. čtvrtiny 19. st. patřilo Pachtům z Rájova. Hrabě Arnošt Josef Pachta z Rájova zde dal v letech 1699 – 1706 vystavět honosný barokní zámek. Od konce 19. st. do r. 1945 byl majetkem Thun – Hohensteinů.

Jádro zámku tvoří střední oválná třípatrová část, v níž je umístěn hlavní sál, který prostupuje výšku dvou pater. K ní jsou připojena dvě boční dvoupatrová křídla. Na vstupní straně se k budově volně připojují členitě pojaté hospodářské objekty, které vytvářejí čestný dvůr. V rozlehlém zámeckém parku francouzského stylu je přízemní zahradní domek a pseudorománská osmiboká pohřební kaple Thun – Hohensteinů.

Kromě zámku je v Liblicích i původně gotický kostel sv. Václava, zbarokizovaný a doplněný o věž začátkem 18. st., a pěkná mariánská kaple z r. 1669.

- 3) Kokořínský důl

Jedním z nejkrásnějších údolí v Čechách je skalnatý důl potoka Pšovky, který dostal jméno podle blízkého hradu. Je dlouhý 14 km. Začíná u železniční zastávky Ráj, kde na něj navazuje obdobný Vojtěchovský důl dlouhý 4 km.

Kokořínský důl je rájem romantiky. Mohutné pískovcové bloky a věže, místy seskupené do podoby skalního města, hluboké a temné boční rokle, rovněž s pískovcovou „výzdobou“, klidné, lekníny porostlé tůně, skalní jeskyně i rázovité roubené stavby, to vše a ještě mnohem víc najdete v tomto nejjíživějším cípu turisty hojně navštěvovaného Máchova kraje.

Vlastní údolí potoka včetně bočních kaňonovitých roklí i nedalekých Mšenských skal tvoří přírodní rezervaci Kokořínský důl o rozloze 2097 ha. Tato rezervace je součástí CHKO Kokořínsko, vyhlášená v r. 1967.

V kvádrových pískovcích svrchní křídly vznikly působením vody, výraznými rozdíly teplot i vlivem větrů bizarní sklaní útvary. Nejkrásnější z nich se jmenují Pokličky, které se nad dolem tyčí u vyústění rokle Močidla. Jejich horní části, tvořené tvrdými železitými pískovci až slepenci, mají podobu výrazných poklic, které kryjí spodní části ve tvaru „nohy“ z měkkého pískovce. Zatímco měkký pískovec je deštěm i větrem silně rozrušován, tvrdá vrstva nahoře těmto vlivům odolává.

Vojtěchov – malebná ves v horní části dolu, založená v 18. st. s řadou pěkných lidových staveb.

Hlučov – ještě malebnější než Vojtěchov; skupina lidových chalup a zbytky starého mlýna; bydlel zde i skladatel Josef Křička

Nedamy – dvě pískovcové jeskyně nad pravým břehem Pšovky

Hradsko – známá archeologická lokalita; bylo zde nalezeno bývalé slovanské hradiště z 9. st.

- 4) Dubá

Příjemné město na severu Čech asi 10 km Z od Doks. Je ideálním výchozím místem do romantického Máchova kraje. Město bylo založeno kolem r. 1300 na kolonizačním půdorysu pod dnes již zaniklým hradem, z něhož pocházel významný rod Berků z Dubé.

Předchůdcem města byla starší slovanská ves, která existovala už v 11. st. Hrad stával nad dnešní budovou kina a dnes jej připomínají jen terénní nerovnosti. V jeho blízkosti, na dnešním hřbitově, stával románský kostel sv. Petra a Pavla, pravděpodobně rotunda s apsidami. Druhý kostel byl zasvěcen sv. Kateřině, vznikl současně s městem, koncem 17. st. vyhořel a byl barokně obnoven. Stejně jako kostel sv. Pavla a Petra byl koncem 18. st. zrušen a později zbourán.

Po r. 1840 byl na jeho místě postaven klasicistní tzv. panský dům. Zachoval se jen třetí dubský kostel – Nalezení či Povýšení sv. Kříže, barokní svatyně z let 1744 – 1760 se dvěma věžemi, jejichž bání shořely při požáru v r. 1845. Kostel vyniká nádherným průčelím, uvnitř je hodnotné rokokové zařízení z 18. st. V sousedství stojí patrová barokní fara z r. 1737. Areál je doplňuje hřbitov,

obehnaný barokní zdi s branami a mřížemi, schodiště zdobí sochy sv. Václava a Ludmily.

Z městských domů je nejceněnější empírová radnice z r. 1851, ostatní domy na náměstí mají jednotnou úpravu z 19. st. Uprostřed je sousoší Nejsvětější Trojice s P. Marií z r. 1726. cennou technickou památkou je bývalá věžovitá sušárna chmele na okraji města.

Nový Bernštejn – na S okraji je zámek (dnes ubytovna)

Deštná – zde je původně románský kostel sv. Václava ze 13. st.; 17. st. barokizace

Dražejov – roubená stavení z 19. st.

Nedvězí (485 m) – jeden z nejlepších vyhlídkových vrchů v Čechách

- 5) Jestřebí

Obec. poprvé zmiňovaná r. 1295 v souvislosti s hradem až do r. 1460 nazývaným Krušina, leží v zajímavé krajině Dokeské pahorkatiny 8 km SZ od Doks. Nápadnou i nevšední dominantou je zřícenina hradu na osamělé písčovcové skále.

Jestřebí založil v letech 1292 – 1295 Jindřich Berka z Dubé. V r. 1426 byl hrad dobyt husity a o 19 let později byl zdoláván znovu, poté co se stal sídlem zemských škůdců. V r. 1547 byl už pustý. Ve středověku bývala hradní skála větší než dnes, odlomily se z ní velké bloky.

V obci stojí rokokový kostel sv. Ondřeje z r. 1780 na místě starší svatyně, v sousedství je barokní fara z r. 1730 s mansardovou střechou.

Provodínské kameny – nejznámější je Lysá skála (419 m) známá též jako Spící panna – prý tady zkameněla dcera rytíře z propadlé vsi Myšlína, která se odmítla provdat za ďábla.

- 6) Zákupy

Nevelké město leží v údolí Svitavky 7 km V od Č. Lípy. Název připomíná, že původní osada vznikla podle zákupního práva při kolonizaci hvozdu v podhůří. První zmínky o osadě a tvrzi pocházejí ze 14. st.

Majitel panství, Zdislav Berka z Dubé, nejvyšší sudí a královský hofmistr, postavil na místě gotické tvrze v letech 1548 – 1552 renesanční zámek. Ve 30. leté válce byly město i zámek vypleněny, nejprve braniborským vojskem a pak Švédy. V 17. st. byl zámek přestavován na velkolepou barokní rezidenci.

V r. 1848 se stal majitelem Zákup rakouský císař, od r. 1849 sloužil zámek jako letní sídlo odstoupivšího císaře Ferdinanda V. a jeho manželky Marie Anny.

V r. 1875 zámek zůstal občasným sídlem členů císařské rodiny. V r. 1876 se tu sešel František Josef I. a ruský car Alexandr II. Dne 1.7. 1900 se v zámecké kapli konala stavovsky narovná svatba: následník trůnu František Ferdinand d'Este si vzal hraběnkou Žofii Chotkovou.

Rozsáhlý zámecký objekt byl v posledních letech důkladně opraven. K největším zajímavostem patří osobní výtah firmy Ringhoffer z r. 1870. V zámeckém příkopu se chovají medvědi. Naproti zámku stojí bývalý kapucínský

kostel sv. Fabiána a Šebestiána z let 1550 – 1562, novogoticky přestavěný r. 1863. V kryptě jsou pohřbeni všichni příslušníci rodu Berků (23).

Ve městě se dochovalo několik roubených domů a mostky z 18. a 19. st. Ve 20. letech 18. st. tu prožíval dětství hudební skladatel G.W. Gluck, jehož otec tady pracoval jako lesmistr.

- 7) Sloup v Čechách

Největší a nejlépe zachovaný skalní hrad mezi Českou Lípou a Novým Borem.

Osamocený pískovcový blok, který sloupovitě vystupuje z širokého údolí do výšky 33 m, poskytoval bezpečné útočiště již pravěkým lidem v eneolitu a v lužické kultuře. Skála padla do oka i některému z Ronovců, který na vrcholové plošině dlouhé 99 m vystavěl koncem 13. st. hrad, který střežil starou solnou cestu z Míšně do Žitavy.

Přírodní podmínky se tu skloubily s lidskou dovedností a výsledkem byla pevnost, bezpečně odolávající všem možnostem rytířského válečnictví středověku. Okolí skály bylo pomocí hrází přeměněno na rybníky a vodní příkopy, přes které vedl přístup pouze po padacím mostě. Průrva na severní straně skály se změnila v nádvoříčko s konírnami a studnou, chráněné dvěma branami. Okraje skály byly místy přitesány do podoby hradních zdí se střílnami, některé rozsedliny byly vyplněny zdivem. Z budov, které stály na vrcholu skaliska, se nedochovalo téměř nic. Zůstalo však množství chodeb a místností vytesaných přímo do skály.

Do r. 1427 patřil Sloup Berkům z Dubé, po nich se tu za neznámých okolností usadil Mikeš Pancíř ze Smojna, příznivec krále Zikmunda. Ale protože podnikal loupeživé nájezdy na lužická města i po skončení husitských válek, Lužičané Sloup r. 1444 oblehli. Hrad sice nedobyli hned, ale o rok později donutili vyhladovělou posádku ke kapitulaci. Hrad byl vypálen, ale brzy se dočkal obnovy. Během 16. st. byl opuštěn a zpustl. Osiřelý areál věnoval v r. 1680 hrabě z Kokořova poustevníkům. Ti získané prostory upravovali podle své potřeby a dali hradu dnešní vzhled. Vytvořili nový vstup a vytesali nové místnosti a výklenky pro křížovou cestu. Z jedné z místností zřídili barokní chrám, zastřešený barokní lucernou. Poustevníci zde žili až do r. 1785, kdy poustevnu císař Josef II. zrušil.

Zajímavá je hladomorna, vyhloubená do skály na horní plošině, jejíž stěny jsou kolem dokola pokryty reliéfy a rytinami, které tu kdysi vytvořili vězni.

Jako náhradu za zpustlý hrad si hrabata Kinští postavili v obci barokní zámek, který byl koncem 20. let 19. st. empírově upraven. Ne atice v průjezdu jsou sochy od A. Brauna z doby kolem r. 1735. Stejný autor vyzdobil sochami i zámeckou kapli.

Městečko sloup, založené r. 1324, si uchovalo několik zděných a polozděných domů z 1. pol. 19. st., barokní špitál, faru z konce 18. st. atd. U náměstí stojí vrcholně barokní kostel sv. Kateřiny z let 1707 – 1719 od P.P. Columbaniho. Po obci je umístěna řada barokní soch. Vyniká hlavně morový sloup a sousoší Kalvárie z r. 1740 od A. Brauna.

Ve Sloupu se narodili sochaři Josef a Emanuel Maxovi, kteří ovlivňovali české klasicistní sochařství.

Na severním okraji obce je Radvanecký rybník, zvaný Vlaštovčí jezero, oblíbené koupaliště.

- 8) Česká Lípa

Původní slovanská osada se mezi prameny Ploučnice prostírala již někdy v 10. st., r. 1263 se poprvé zmiňuje vodní hrad Lipá. Při brodu na stezce do Lužice pak vzniklo i hrazené město. V držení Lipé se vystřídala řada významných šlechticů. Proslulou osobností byl Jindřich z Lipé. V r. 1426 dobyli Českou Lípu husité, a tím se stala nejsevernější výspou táborsko – sirotčího městského svazu. Ve středověku se úspěšně rozvíjela řemesla, především hrnčířství, cínařství a tkalcovství. Od konce 18. st. zde bylo jedno z největších center potiskování kartonů v Čechách, vyváželo se i do zahraničí.

Česká Lípa patřila mezi osm nejlidnatějších měst v Čechách. Dnes je památkovou zónou s řadou významných památek, důležitým kulturním a sportovním centrem i výhodným nákupním místem turistických cest, město je branou do romantického Máchova kraje.

Nevelké zbytky městských hradeb připomínají původní opevnění. Starý vodní hrad byl v 17. st. přestavěn na renesanční zámek, ten byl, ale z větší části zlikvidován. Na zbytky zámku navazuje tzv. Červený dům, renesanční letohrádek, postavený r. 1583, s fasádou zdobenou psaníčkovým sgrafitem.

Významné kostely: Augustiniánský klášter z r. 1627 (Albrecht z Valdštejna), Narození P. Marie z r. 1714 s cenným oltářním obrazem od C. Monta, Povýšení sv. Kříže – původně gotický, přestavěný v r. 1879 novogoticky (16. st. baroko).

Na náměstí je morový sloup N. Trojice z r. 1681. Novorenesanční radnice byla v r. 1884 přestavěna.

Ničivým požárům z konce 18. st. padla za oběť většina původních starých domů, městská architektura tak představuje především empírové objekty z doby po r. 1820.

Ve městě byl vězněn J. Arbes a napsal tu většinu svých Romanet. Ve městě se narodil profesor J.G. Mikan, průkopník fotografie V. Horn, malíři J. a A. Hicelové, klavírní virtuóz V. Studnička a spisovatel H. Saulus.

- 9) Údolí Pekla

Romantické skalnaté údolí, okolo Robečského potoka. Na jeho okraji je osada Karba, jejíž některé chalupy jsou vestavěné přímo do pískovcových skal. Poblíž překračuje údolí 209 m dlouhý a 24 m vysoký železniční viadukt z r. 1898. Za Karbou se údolí prohlubuje a nabývá rázu divokého kaňonu.

Údolí je dlouhé asi 6 km a lemované skalními stěnami, které vystupují do výšky až 35 m. Peklo je chráněným územím, národní přírodní památkou o rozloze 42,8 ha. Bylo tu zjištěno přes 100 druhů vyšších rostlin. Bledule Jarní tady vytváří jednu z nejbohatších lokalit v Čechách. Bohaté je i zastoupení obratlovců,

kterých se tu vyskytuje 148 druhů. K největším vzácnostem patří Vydra říční a Výr velký, podhorské podmínky umožňují existenci skorce vodního a konipasa horského.

V letech 1820 – 1829 dal majitel Novozámeckého panství, Vincenc z Kounic, přeměnit Peklo do podoby přírodního parku. Údolí bylo romanticky upraveno, byly tu zřízeny cesty a lávky přes potok, proražen skalní tunel, postaven romantický skalní mlýn a nad údolím pod Novým dvorem vyrostl vyhlídkový altánek. Na Robečském potoce se jezdilo na lodičkách. Jedné takové plavby se zúčastnil i hudební skladatel J. V. Tomášek.

V r. 1881 hrozil romantice Pekla zánik, měla tu totiž vést trasa železnice z České Lípy do Lovosic. Nakonec se podařilo prosadit odklonění trasy.

Poblíž bývalého mlýna, dnes malé vodní elektrárny, jsou zbytky gotického skalního hradu Friedlantu či Frýdlantu, založeného v pol. 13. st. Častolovem ze Žitavy. Později odtud vzešly mnohé významné rody, jako Berkové z Dubé, Škopkové z Dubé, páni z Klinštejna. Hrad byl opuštěn v 15. st. zůstaly z něj dvě prohlubně po staveních a část základní zdi, ve skalách pak zářezy po trámech dřevěných staveb.

- 10) Zahrádky

V nádherné krajině uprostřed parku při okraji pískovcové plošiny, která spadá strmými skalními stěnami do údolí Peklo, stojí zámek, původně zvaný Nový zámek či Nový Vítkovec, později podle vsi Zahrádky.

Mohutný zámek vystavěl v renesančním slohu po r. 1547 Václav z Vartemberka. V 17. st., přešel do rukou Kouniců, kteří jej v 18. st. barokně přestavěli. Poslední úpravy ve stylu empíru vznikly ve 20. letech 19. st., kdy bylo romanticky upraveno i okolí. V roce 1945 se zámek stal majetkem státu.

V současné době slouží studiu zahraničních studentů UK a výuce cizích jazyků. Chráněný zámecký park plynule přechází do přirozené krajiny. Roste v něm asi 20 druhů jehličnanů a 17 druhů listnáčů.

Mezi zámkem a bažantnicí je prastará lipová alej, nazývaná Valdštejnova, v bažantnici rostou staleté duby.

V Zahrádkách působil jako polesný otec hudebního skladatele Ch. W. Glucka, který tu strávil část dětství. V obci se dochovalo několik lidových roubených staveb, často s vyřezávanými lichými arkádami v přízemí a s arkádovou pavlačí v patře.

- 11) Holany

Malebně položená mezi rybníky leží obec Holany, známá tradičním máchovským laděným festivalem „Holanské jaro“ a setkáním trampských písničkářů. Dominantou obce je pozdně barokní kostel sv. Máří Magdalény z r. 1789 s malbami J. Kramolína. Hezké jsou roubené domy z 18. a 19. st.

V okolí je soustava osmi holanských rybníků.

- 12) Liběchov

Na okraji Kokořínské pískovcové oblasti, při soutoku Labe s Liběchovkou leží malebné městečko, které návštěvníky vítá již zdaleka siluetami svých kostelů. Největší turistická atrakce je však poněkud skryta mezi stromy v parku.

Je jí barokní zámek, vystavěný na místě gotické tvrze, v 1. pol. 18. st. F. M. Kaňkou a později upravený. V hodnotných interiérech jsou malby J. Navrátila z po. 19. st. V předzámčí stojí socha Persea od M. B. Brauna z doby kolem r. 1725, v přírodním parku barokní plastiky a socha Kristových zázraků od J. Maxe. V r. 1975 skončila rozsáhlá rekonstrukce zámeckých prostor, do nichž byly umístěny jedinečné sbírky asijských kultur Náprstkova musea v Praze.

Další Liběchovskou památkou je kostel sv. Havla z pol. 18. st. s neobvykle působící čelní fasádou a schodištěm se sochou sv. Antonína Paduánského z r. 1739. Interiér zdobí fresková malba J. Molitora. Na severní straně kostela je hrobka Pachtů z Rájova.

Na kopci nad obcí stojí kostel sv. Ducha z r. 1654, rozšířený a upravený v 18. a 19. st. Nově byla vystavěna věž, která byla zničená po zásahu blesku. Z obce vede ke kostelu Křížová cesta. Z vrcholu kopce je krásný výhled na Labe, Říp, Mělník a na další místa Polabí. Pobyt v Liběchově inspiroval malíře Maxe Švabinského k dílu Rajská sonáta a Žně. V místní části Boží Voda bývaly kdysi lázně u pramene minerální kyselky.

Klácelka – skupina reliéfů vytesaných do pískovcového bloku nad levým břehem Liběchovky; v jeskyňce jsou ve zvířecích podobách ztvárněny podoby lidských slabostí; prostor před jeskyňkou zdobí reliéfy J. Žižky, Prokopa holého a Zdeňka Zásneckého a také postavy trpaslíků

- 13) Mělník

Výšina nad soutokem dvou největších českých řek, Labe a Vltavy, byla jako stvořena pro založení opevněného sídla. Tím nejstarším bylo slovanské hradiště, v 9. a 10. st. ústřední sídlo kmene Pšovanů, z něhož prý pocházela sv. Ludmila, manželka 1. českého historicky doloženého knížete Bořivoje a babička sv. Václava. Hradiště časem vystřídal středověký přemyslovský hrad, pod ním vyrostla osada, od r. 1274 město.

Mělník patřil mezi věnná města českých královen. Tady mj. trávila léta nucené izolace královna Eliška, manželka J. lucemburského, v r. 1475 zde zemřela manželka Jiřího z Poděbrad Johana z Rožmitálu, poslední královna, která zde pobývala. Mělník je proslulý i jako středisko českého vinařství. Réva se tu pěstovala už od počátku křesťanství, plochu vinic rozšířil Karel IV. Emigrace nekatolického obyvatelstva po r. 1620 a následné události 30. leté války, při nichž byl Mělník několikrát okupován, přinesly úpadek, z něhož se město dlouho a obtížně vzpamatovalo.

Dominantou města je věž kostela sv. Pavla a Petra na nejvyšším místě opukového ostrohu, strmě spadajícího k Labi. Je trojlodní, má cenné vnitřní zařízení a atraktivní kostnici. V sousedství kostela stojí zámek, dříve hrad, na

němž koncem 10. st. sídlila vdova po Boleslavu II. Emma, která razila vlastní mince s nápisem Melnic civitas.

Z dalších mělnických památek patří k nejzajímavějším část opevnění z konce 15. st. s Pražskou branou, baštou a vodárenskou věží, gotická radnice s arkýřem z r. 1398, přestavěná barokně, renesanční a barokní měšťanské domy, renesanční kostel sv. Ludmily z r. 1585, přestavěný v 17. st. aj.

Na terase před zámek, odkud je nádherný výhled na soutoku i hluboko do Polabí s dominantou Řípu, stojí busta zdejšího rodáka básníka Viktora Dyka a pomník Karla IV. od J. Maxe z r. 1878.

Hořín – na protějším břehu Labe – obec s umělecky významným zámek z r. 1700

Chloumek – ves na S okraji města s vyhlídkovým čedičovým vrchem a barokní kaplí

- 14) Neratovice

Významné průmyslové město, centrum chemického průmyslu na Labi SV od Prahy. Jedinou památkou tu je kaple sv. Vojtěcha z 2. pol. 17. st. Neratovice bývaly po staletí jen nevýznamnou vsí, která promluvila do historie až r. 1866, kdy tu dobře organizovaná výprava rakouského vojska vyhodila do vzduch nový železniční most, obsazený Prusy. V r. 1898 zde byla založena chemická továrna, pozdější Spolana, která významně ovlivnila pozdější růst obce. V březnu 1945 napadla omylem Neratovice část amerických letadel, bombardující Kralupy nad Vltavou, a poškodila je. Na město byla obec povýšena až r. 1957.

Pozor! V těchto místech nepřehlédněte horní okraj 25. stránky!

© Hell's Tour+ 2002
„DIG“ & „Trz“ & „Mcl“
Neprodejné
dig02@volny.cz

Také konec 25. stránky doporučujeme neminout.