

ZA
KAMNA
VLEZEM
1991

ZA KAMNA VLEZEM

Pan
M.D.Mayer
Soukenická 8
Praha 1

v Praze, 12. dubna 1991

Vážený p.Mayer,

dovoluji si Vám tímto oznámit svou účast na Vámi pořádané akci "Za kamna vlezem" ve dnech 26.-28.4.1991, která je součástí celoročního plánu Hell's tour 91. Prohlašuji, že jsem seznámen s Vašimi pokyny a pevně věřím ve Vaši laskavost ohledně příslibného Vámi zapůjčení cestovního jízdního kola z Vašeho sklepního arzenálu.

V příloze Vám zasílám pár fotografií, pořízených během akce "Otevírání cest" ve dnech 9.3.-9.3.9119.

Závěrem mi dovoluji popřát Vám a Vaší p.choti mnoho zdraví.

S pozdravem

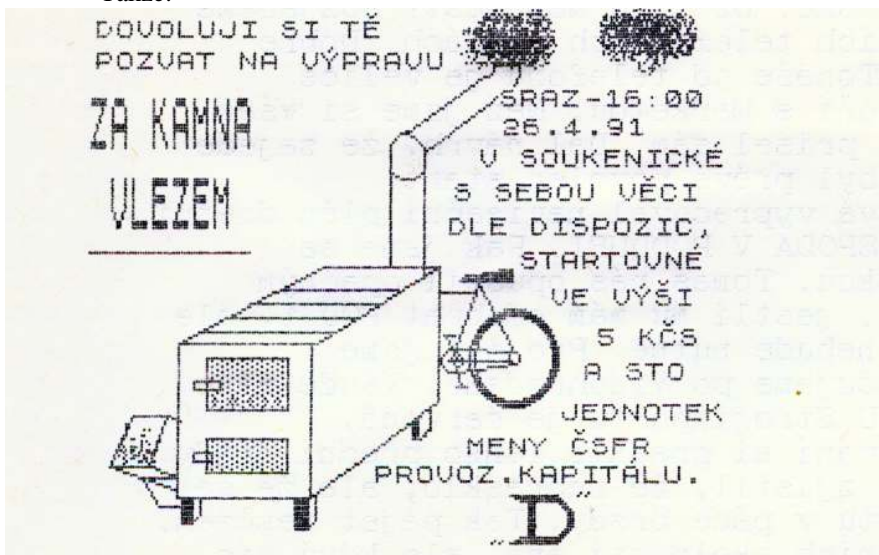
Ano!
(don't worry, be happy)
Jan Černý
Honza Černošský
Vejražkova 37
Praha 5
tel. 52 36 39
fax 00 00 00

ZA KAMNA VLEZEM

Podivný název pro výpravu, že ? Ale kdo trochu logicky přemýšlí, přijde na to, že je to velmi jednoduché. Přeci Duben za kamna vlezem, Květen ještě tam budem. Řekněte si to ještě jednou a uvidíte, nebo spíše uslyšíte, jak se to rýmuje. Tedy skoro. Je sice pravda, že v originále to má znít trochu jinak, ale řekněme, že jde o uměleckou licenci v mezích normy. Pravda, ani s logikou to příliš nesouvisí.

Termín výpravy byl stanoven na 26.-28.4. Když se podíváte do rozpisu, najdete tam poněkud nesrovnalosti v intervalech mezi výpravami. Mezi Velikonocemi a touto výpravou je měsíc pauza. Musím přiznat, že to není schválně. Někde při tvorbě definitivní verze rozpisu a původním papírem, který jsme společně vytvořili vznikl šum, a stalo se, že výprava je o týden posunuta. To je štěstí, protože minulý týden sněžilo a byla zima. Ovšem jak bude teď? Já doufám, že dobře.

Takže:



Od půl třetí se začínáme scházet. V 16:00 jsme všichni. Samozřejmě až na Markétu. Štěpánka II sice říká, že Markéta nepojede, ale jelikož nikomu není jasný důvod, nepřikládáme řečem Štěpánky větší váhu. Ještě počkáme. Tomáš nažhavlil Bellův přístroj a vyslal kabelogram směrem na Barrandov. Když pak horká linka vychladla, vrátil se mezi nás značně vytočen. Na naše dotěrné otázky zavřel jen „...ženská hrozná !!!.“ Víc jsme z něho nevypáčili. Vyplynulo z toho, že Markéta nepojede. Ale my jo! Bereme si věci a odcházíme do sklepa.

Tato výprava má ještě jednu zvláštnost: celou jí totiž pod mou kontrolou připravila Štěpánka II. Je mi jí upřímně líto. Nepočítám-li hory, je s námi podruhé a hned má na krku vedení přejezdů.

Vyndáváme kola, ověřujeme je všemi náležitostmi a připravujeme se k odjezdu.

Takže funkční rozdělení na dnešek:

Šéf výpravy	Dig
Šéf přejezdu	Štěpánka II
Navigace	Jan I
Zdravotnice	Štěpánka II
Bank	Alice
Technik	Tomáš

Vyjíždíme z průjezd na ulici. Směr Revoluční třída. Na křižovatce doleva na Náměstí Republiky, dále do jednosměrky k Prašné bráně, prokličkovat mezi květináči a do Hybenské. Na rohu stojí policajt a sleduje nás. Podle jeho výrazu soudím, že vůbec nechápe, která bije. Pravděpodobně mu nejde na jeho nerozum, že jsme projeli jednosměrku v protisměru, vůbec jsme si nedělali násilí při průjezdu mezi květináči a ještě jsme ho drze minuli v těsné blízkosti. Jedeme dál. Hybernská, Seifertova, velkoprodejna Bezovka. Tady nakoupíme jídlo na dnešek a zítřek. Zastavujeme před prodejnou a Já s Alicí a Honzou jdeme nakoupit. Venku necháváme Tomáše, který má hlídat kola a Štěpánku, která má hlídat Tomáše. Když jsme opět vyšli z krámu byla tu Štěpánka sama. Rekla,nám, že se Tomáš z ničeho nic rozezlil, a řekl, že jde zavolat Markétě a zmizel. Čekáme. Pořád čekáme. Už toho mám dost! Rozjedeme se ho hledat po nejbližších telefonních budkách. Dobře totiž víme, že utrhnout Tomáše od telefonu je velice obtížné, zvlášť když hovoří s Markétou. Než jsme si však rozdělili směry hledání, přišel sám. Dal návrh, že zajede pro Markétu, protože jí byl právě povolen start.

Souhlasíme. Honza bleskově vypracoval navigační plán dnešní etapy s určením cíle :HOSPODA V Poddubí. Pak jsme se rozjeli směrem na Olšanskou. Tomáš nás opustil opačným směrem. Ještě jsem váhal, jestli mu mám odebrat PCD 1, ale pak jsem si řekl, že to nebude nutné. Projeli jsme Jičínskou nahoru a pokračujeme po Vinohradské. Všude máme zelenou, jede se dobře. U Strojimportu je červená. Zastavujeme. Při dobrždování mi prasklo lanko přední brzdy. Po bližším průzkumu jsem zjistil, že neprasklo, ale že se vysmeklo z pájeného úchyty v páce brzdy. Tak pájet nemůžu. A jiná oprava? Za normálních okolností ano, ale když nás opustil Tomáš s dílnou, je to slabší. Poruchu lze odstranit způsobem uzlu na konci lanka. Ovšem nikdo si neumí představit jak nsnadné je takovýto uzel bez náradí udělat. Oprava se začíná protahovat a čas běží. Problém je totiž v tom, že jsme nenakoupili vše, co budeme potřebovat a musíme navštívit ještě jednu prodejnu. Nejlepší bude tam na Zborově. Odesílám skupinu napřed s tím, že tam dojedu hned jak budu hotov. Pokračuji v opravě, zatímco ostatní odjeli. Nakonec se mi uzlík podařilo utáhnout, celou brzdu znovu seřídít a připravit se na jízdu. Najednou vidím, jak se vrací Štěpánka. Došla až ke mně a řekla mi, že zapomněla zavřít kapsičku a že jí vypadl montážní klíč. Bohužel ho již nenašla. Dobře, pojedeme stejnou cestou a budeme koukat po silnici. Celou cestu Černokosteckou dolů zkusím brzdít a koukám po silnici, abych snad nepřehlédl onen ztracený klíč. Nenašli jsme ho., Dole u vozovny přejíždíme koleje, když v tom to kovově zazvonilo a hledaný předmět leží na silnici. Sebral jsem jej a jedeme dál. Blížíme se ke Sborovu. Vidím tam stát Alici. Akorát přišel Honza ze samoobsluhy. Jedeme dál. Dneska pojedeme zpočátku

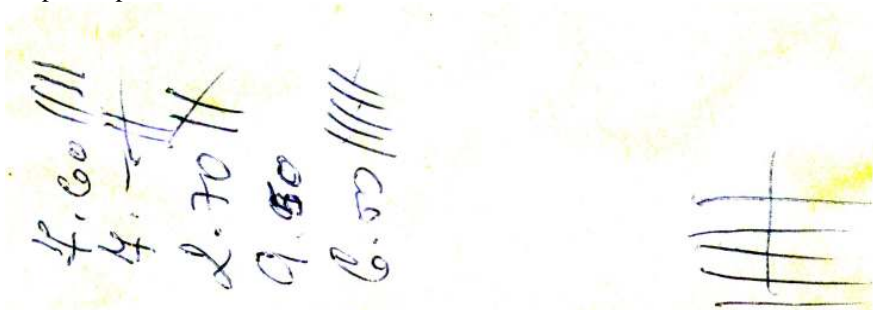
Novou cestou – to je ta přes ŘÍČANY – a pak zkusíme tuto cestu vylepšit tak, aby se nemuselo přes MNICHOVICE. Zastavujeme na kraji ŘÍČAN u ubytoven a svačíme.



Začíná se ochlazovat. Za chvíli jedem dál. Míjíme křižovatku, kde vždycky bloudím, projíždíme obcí a asi o dva kilometry dále odbočujeme kamsi doprava. Ocitli jsme se na prázdné okresce. Jede se dobře, čas 19:30. Dorazili jsme na náves nějaké vesnice. Je tu liduprázdno, nesvítí se v žádném okně, ani žádný pes neštěká, je tu ticho. Honza nahlédl do mapy a určil směr dalšího postupu. Kus za vesnicí se pouštíme z kopce. Je krásný, dlouhý, pro naši jízdu akorát. Až na maličkost. Krátce po tom, co jsme se rozjeli byla v silnici díra, do které jsem se

přesně trefil. Následkem toho mi vypadl řetěz. Tím ztrácím kontakt se svým ořem. Našlapuji tak, abych necoural řetěz po zemi. Ostatní mě předjeli. Jízda je stále divočejší. Pokusím se zkontaktovat se s kolem pomocí brzd. Tak, myslím si, že jsem opět pánem situace. Projíždím jednu zatáčku, druhou a blížím se ke křižovatce. Má tvar T a jsem na hlavní. Mimo to se silnice zvedá a moje jízda zatím končí. Seseďám, nasazuji řetěz, nasedám a jedu za ostatními. Stmívá se. Krajina okolo je mi povědomá. Ano, to je třetí část nové cesty. Jedeme na ONDŘEJOV, odtud pak rovnou do PODDUBÍ. Přicházíme k chatě, podnikáme příjezdová opatření, lehce jsme povečeřeli, připravili ležení a chystáme se do hospody. Než jsme odešli, trochu jsme váhali, zda zatopit či nikoliv. Zvítězila lenost. Je tu zima, a proto pryč dotud.

Do hospody je to 200 metrů, jsme tam nato šup. Dosedli jsme a objednali si grog. Krátce na to je před námi. Bavíme se o právě projeté trase i jiných věcech. Asi za půl hodiny strčil hlavu do lokálu Tomáš. Už jsou tu. Markéta přišla za chvílku. Oba si sedli a honem grog. Pozvolna z nich opadávají rampouchy, taje na nich námraza a vůbec rozmrzají. Po třičtvrtě na dvanáct hospodu pououštíme.



Přišli jsme na chatu. Je tu MRÁZ !!! Zatápím. Jako pod lokomotivou. Během chvílky je tu teplo. Alice tvrdí, že vedro. Ukládáme se ke spánku. Máme za sebou, podle palubního počítače 47,2 km. DOBROU NOC.

Ráno 27.4. – sobota

Dneska to povedeme asi takto:

Šéf výpravy	Dig
Šéf přejezdu	Štěpánka II
Navigace	Jan I
Zdravotnice	Štěpánka
Bank	Alice
Technik	Tomáš
Člen	Markéta

Je mi nějak zima. Pokusím se zjistit příčinu. Do místnosti dopadá něco málo světla otevřeným oknem. COŽE ?!!! Otevřené okno! Uškrtním, zakousnu, šlápnu na nohu! To určitě byla Alice! Vstávat se mi však nechce, protože bych musel slézat z palandy, což by jistě nadělalo velký hluk. Rozhlížím se. Všichni, kdo jsou v optickém dosahu, spějí. Pohledem kontroluji hodiny na zdi: 7 hodin 10 minut. Dobře budeme ještě spát. Zavrtávám se hlouběji do spacáku, zavírám oči a

...něco není v pořádku. Opatrně, abych se příliš neochladil vysunuji ze spacáku nejnutnější část obličeje abych viděl. Po místnosti přešla Štěpánka a tázvavě se na mě podívala. Pravděpodobně se chce zeptat, jestli máme vstávat. Ve čtvrt na osm? To se mi zdá brzo. Pohledem jsem zavadil o hodiny. CO? Je na nich půl deváté. Na její nevyřčenou otázku šeptem odpovídám: „Ty to tu vedeš.“ Chvilku jí pozoruji, jak si neví rady. Pozvolna slézám z palandy. Zvuky jsou opravdu strašné. Podle předpokladu připomínají pád dřevěného lešení. Jdu ven za účelem... Po chvilce se vracím s poznatkem, že venku je tepleji než uvnitř. Ostatní stále ještě předstírají spánek. „Teď se na něco dívej“, pravím ke Štěpánce. „Myšky vstáváme, je půl deváté a kousek, svítí sluníčko, škoda nejt do hospody.“ Reakce byla stejná jako vždycky: Nesouhlasné, několikahlasé zavrčení a pokus jednotlivých členů o zneviditelnění. Štěpánka tomu, trochu s rozpaky a trochu pobaveně přihlíží. Pak přeci jenom vstáváme. Z hromady jídla, kterou jsme navršili včera na verandě na stole, připravujeme snídani. Pak se uklízí a připravujeme odjezd. V 10:17 podle palubních přesýpacích hodin, opouštíme chatu a jedeme. Máme namířeno do BENEŠOVA U PRAHY. Proč? Protože na uzavírání cest jsme tam také obědvali a tehdy jsme si dali řádně do nosu a dneska bychom to rádi zkusili znovu. Vracíme se kousek za dálniční most k lávce pro pěší. Tudy přes řeku (Sázavu) a dále přes VRANOV ke VRANOVSKÉ LHOTĚ. Tady se Markétě definitivně položila přehazovačka. Ne že by se rozbila, ale vzhledem k tomu, že jede na novém kole je jasné, že takovéhle fajnovosti nejsou seřizeny. Tomáš jakožto technik, má sólo... Ostatní pokračují na kopec. Když jsem tam dojel já, naskytl se mi tento pohled: vpravo, mimo silnici, opřena o značku stojí kola Štěpánky a Alice. Vlevo, pod úrovní silnice, je stráž otočená na jih. Zde leží vystavení sluněčku Alice, Štěpánka a Honza. Přidávám se k nim. Je to neuvěřitelná pohoda. Krátce po mně přijíždí Tomáš a Markéta. Ta, když uviděla vzniklou situaci, nadšeně se rozplácla vedle nás.

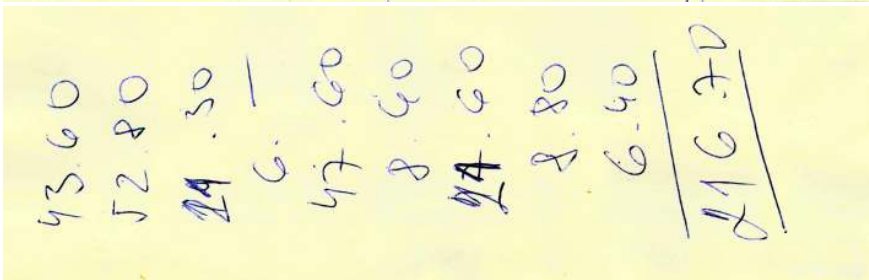
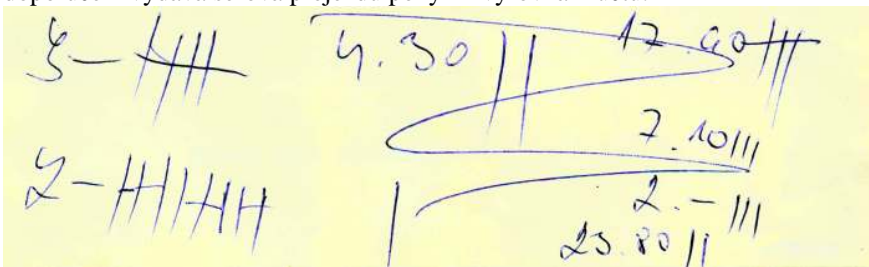


Je to prostě vonderful – báječné. V tomto rozpoložení rádi setrváváme do půl dvanácté. Pak po dohodě s navigátorem Honzou zvedáme kotvy, nebo spíše zadky, a jedeme dál. Přes SOBĚHRDY, ŽÍŇANY BEDRČ do BENEŠOVA U PRAHY. Veden fotografickou pamětí, jedu v čele výpravy rovnou k té hospodě, kde jsme loni pojedli.



Parkujeme před ní a jdeme dovnitř. Hned na stejné místo jako minule. Nechávám nám předložit jídelní lístek. Nezklamali mě. Mají tu jako minule hranolky, žebírko, tataruku a vůbec všechno co máme rádi. Po nějakém čase nám všechno přinesli. Teď se na chvíli odmlčím, protože s plnými ústy se nemluví.....

úúúúúúúúúú...to jsem zase krásně plný. Tak už jsem zase tady. Nemůžu se ani hnout. Zvlášť poté, co jsme vše ještě korunovali zmrzlinovým pohárem. To by mě zajímalo, jak teď pojedeme. Já těžko. Na moje tiché a nenápadné doporučení vydává šéfová přejezdu pokyn k vyrovnání účtu.



A k odchodu. Venku si Honza postěžoval, že mu nejde zařadit jednička. Na pomoc přichází technik Tomáš



Vše je hotovo a opět se vydáváme na cestu. Opouštíme BENEŠOV směrem na KONOPIŠTĚ. Jedeme však jinudy než obvykle. To samozřejmě netuší Tomáš, který se někde opozdil. Že jsme s ním definitivně ztratili kontakt usuzují na KONOPIŠTI. Ohlásil jsem to ostatním a navrhl zastavit. Než se dostavila reakce, projeli jsme ještě dvě křižovatky a sjeli dlouhý kopec. Na levé straně silnice je malé parkoviště. Zde zastavujeme. Je 14:45. Z titulu svého úřadu určuji dobu čekání na 15 minut. Svítí sluníčko, je teplo. Holky sesedají a různě se poskládávají na zem a odpočívají, vystaveny slunci.



Musím se zmínit o pílí Markéty. Ta, krátce na to, co jsme dosedli vytáhla z batohu sešit a pokouší se něco naučit. Má k tomu ideální podmínky. Je tu ticho, protože Alice nemluví, Štěpánka spí a já s Honzou jsme mimo doslech.



A asi o pět minut později.

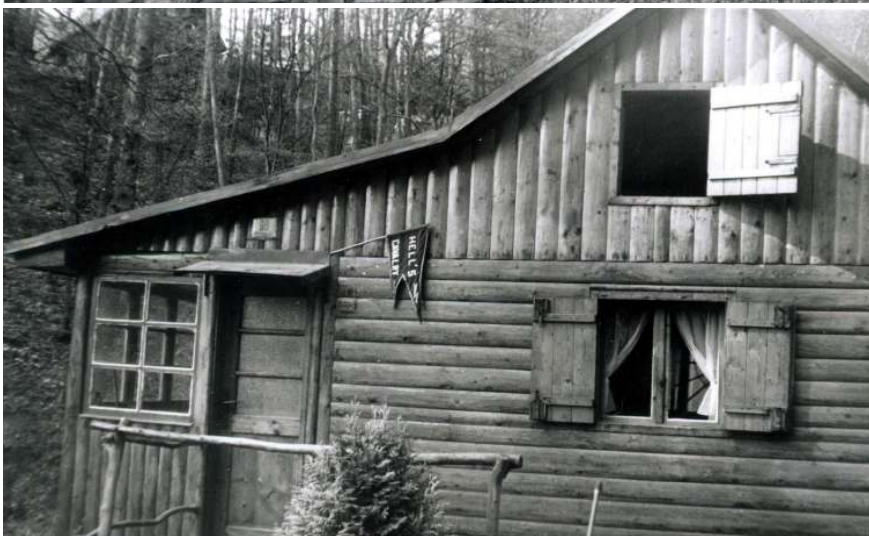


Je 15:00. Je tu pohoda Tomáš zatím nedorazil a hlavně nemám to srdce holky budit. Prodlužuji čekací dobu o dalších 15 minut. Mezi tím probíráme s Honzou různé technické nápady a jejich možnou realizace. A najednou – ze zatáčky se vyřítil Tomáš. Zamířil k nám a zastavil. Svým razantním příjezdem probudil Markétu. I Alice projevuje známky života. V kostce nám vylíčil, jak krásně se mu podařilo na všech křižovatkách odbočit jinam, než my, i jiné zážitky. Když se mi zdálo, že už si odpočinul, vzbudili jsme Štěpánku a pozvolna jdeme. Je tu totiž dokopec. Když se trochu zmírnil sklon, pokusili jsme se zdolat zbytek stoupání v sedle. Již dříve jsem si všiml, že Štěpánce skřípe řetěz. Teď mě na to upozornil i Tomáš. Olej s sebou však nemáme. Nevadí. Máme NIVEA CRAME. Příliš to sice nepomohlo, ale největší hluk se tím odstranil.

Pokračujeme. Projíždíme PŘIBYŠICE. Mám nápad. Když jsme se vraceli z Velikonoc, stalo se, že se Štěpánka ocitla zcela na dně svých sil a mohla dokončit jízdu jen díky pomoci zvěnění. Tehdy jsem z bezpečnostních důvodů nepovolil vlečení na šňůře. Hlavně proto, že to neumíme. Možná, že by nebylo od věci si to teď zkusit. Tento nápad vzbudil nadšení pouze u Tomáše a Markéty. Ostatní se ošívají. Tomáš si za sebe připojil Markétu, Já Štěpánku, Honza s Alicí se neúčastní pro nedostatek vlečných prostředků (3m šňůry), ač jest povinnou výbavou. Potřebuji zjistit, zda budeme schopni v případě poruchy hnacího zařízení odtáhnout postiženého na místo možné opravy. Tudíž je nutné vyvodit provozní zátěž vlečeného. Štěpánka však švindluje a šlape taky. Takhle nic nezjistím. Zastavujeme, abych docílil dokonalé iluze poruchy sundal jsem Štěpánce řetěz. Teď nemá šanci fixlovat. Pak jsme takto spojeni urazili asi 2 km. Zjištění: tento způsob jízdy je v zásadě možný. Ještě jak se zabezpečit pro případ nepředvídatelných okolností. Jediný způsob je, že vlečený je uvázan „na kličku“ stejnou, jako se zavazují boty. V případě nouze lze tedy zatáhnout za volný konec, čímž dojde k rozpojení. I toto jsme si vyzkoušeli. Vše funguje přesně

podle předpokladů. Uklízíme tedy použité šňůry a jedeme dál. Zastavujeme v NEVEKLOVĚ za účelem odpočinku. Odtud se pohybujeme podvečerem přes TLOSKOV na křižovatku u JABLONNÉ. Už to tu dobře známe. Pojedeme tedy na RABIŇ, dále do SLAP NAD VLTAVOU, pak dole kopcem ku ŠTĚCHOVICŮM. Zde pak zakončíme na Štěpánčině chatě dnešní etapu.

Jede se víc než skvěle. Silnice jsou prázdné, je nádherný podvečer. Brzdíme ve ŠTĚCHOVICÍCH u odbočky, kterou šéfka přejezdu označila jako jedinou nejsprávnější pro odbočení k chatě. Za chvíli pak opustíme silnici a vedeme kola po navigaci potůčku. Je to tu celkem zajímavé. Z jedné strany skály, z druhé strany asi tak 2 metry směrem kolmo dolů nic a pak dno potůčku. Pro jízdu tedy nic moc, zvláště uvážíme-li značný sklon tohoto terénu. Nezbyvá tedy než jít pěšmo. Po chvíli je před námi hráz a nad ní chaloupka klasicky chatového provedení. Ostatně posuďte sami.



Jsme tedy tady. Ukládáme kola a dohadujeme se co dál. Nebylo by na škodu něco sníst. Vzhledem k tomu, že místní zásoby obsahují pouze jedny necelé sušenky a naše zásoby stačí sotva na snídani, je třeba jít do hospody. Přesuneme se tedy do vesnice.

To, že nebude snadné místo v hospodě sehnat, jsme předpokládali, ale to, že kvůli kusu žvance ujdeme 100 jarních kilometrů jsme netušili. V první hospodě bylo plno. Ve druhé bylo sice místo, i kapela tu hrála, ale nevařilo se tu. Třetí hospoda má zavřeno.

Vracíme se tedy do první. Venku na zahradě je volný sůl. Bez židlí. Objednali jsme si tlačenu s cibulí. Všechny tři dívky shodně tento pokrm odmítly a tvrdily „večeři dej nepříteli“. Vracíme se k opuštěnému stolu. Vedle altánu jsou židle, které jsme se rozhodli použít. Posadili jsme se, povídali si, pojedli a jelikož se začalo ochlazovat, rozhodli jsme se pro návrat.

Jdeme tmavou, tichou, jakoby opuštěnou vesnicí. Došli jsme na odbočku a pozvolna se přibližujeme k chatě. Je 22:10. Dorazili jsme na místo, provádíme ještě drobná noční opatření a pak DOBROU NOC ...

Ráno 28.4. neděle

Představitelé moci pro dnešek jsou tyto:

Šéf výpravy	Dig
Šéf přejezdu	Štěpánka II
Navigace	Jan I
Zdravotnice	Štěpánka II
Bank	Alice
Technik	Tomáš
Člen	Markéta

Probouzím se. Je tu tma. Spát se mi však už nechce. Nechápu, jak je to možné. Teprve po chvilce zjišťuji, že jsem odkud si dopadá proužek světla. Už vím, co se děje. Včera jsme neotevřeli okenice. Nastavuji hodinky tak, abych v proužku světla rozluštil, kolik je hodin. Je 10:30. Tak už je mi jasné, proč se mi nechce spát. Ostatní však nejeví známky probuzení. Jdu se tedy projít ven. Je teplo a prosvěcuje sem slunce.

Usoudil jsem, že je čas vstávat. Vcházím dovnitř a otevírám okenice. Rázem to tu vypadá jako v doupěti netopýrů. Ne, že by snad někdo spal hlavou dolů, zavěšen pod stropem, ale všichni překvapeně mžourají do světla.



Než stačili začít protestovat, oznámil jsem, že je 10:45. Vstává se. Krátce poté, v rámci snídaň, dojídáme zásoby.



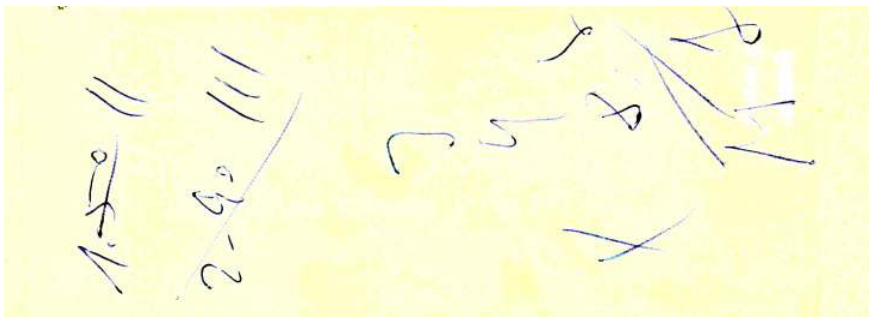
Je tu krásně, ani se mi nechce jet do PRAHY. V 11:20 odjíždíme. Nejdříve do ŠTĚCHOVIC, odtud přes DAVLI do SÁZAVY. Zde jsme se poučili, jak asi vypadalo zemědělství za ranného kapitalismu. Obraz vypadal asi takto: Na poměrně velkém poli cosi podniká skupina dětí s dospělými, pravděpodobně jejich rodiči. Dva velmi staří pánové mají dvouradlicový pluh, do kterého je zapřažen kůň. Každou chvíli je slyšet „...ty komunisti zasraný..., ...bolševici

zkrvený...“ apod. Po odpočinku nás čeká PETROV a ZAHOŘANY. Mají to tu trochu do kopce, následkem čehož se skupina roztrhla. Na vršku na sebe čekáme. Jsme všichni, pojedeme dál. Před námi je nádherný svah. Projždíme OKROUHLO. Držím se s Tomášem a Honzou vpředu a zase děláme blbiny. Ne dlouho. Sklon se opět mění a my šlapeme do kopce. Vzhledem k tomu, že jsme se opět roztrhali, bude nutné počkat. Jedu vpředu, za mnou Tomáš, pak Alice dále Štěpánka s Honzou anic. Chybí ještě Markéta. Chvilku počkáme. Tomáš zneklidněl. Nedalo mu to a jede jí naproti. My ostatní sesedáme a Alice hned leží v trávě s vyhrnutým tričkem natolik, aby neodkryla její ženské záležitosti. Nápad to není zase tak úplně špatný. Svítí slunce, je vedro, tak proč bychom si neodpočinuli. Oproti Alici a Štěpánce máme s Honzou výhodu v tom, že můžeme trička odložit zcela. Asi po třičtvrtě hodině přijel splavený Tomáš, Sám. S hrozným klením. Prý dojel do ZVOLE, ale tam Markétu neviděli. Projel ještě několik odboček, ale nikde o ní nevědí. Dobře. Vydávám rozhodnutí. Tomáš pojedje po pravděpodobné trase Markéty a zbytek skupiny bude pokračovat původním směrem. Sejdeme se v DOLNÍCH BŘEŽANECH v hospodě.

Budeme tam na sebe čekat do 16:00. Pak směr PRAHA. Na to se Tomáš otočil a odjel. My ostatní se pozvolna oblékáme, nasedáme a jedeme. Cestou jsme shlédli exhibici motorových rogalistů. Je pořád moc pěkně. Čas 14:30. Brzdíme před hospodou v DOLNÍCH BŘEŽANECH. Vcházíme dovnitř. Je tu místo. Usazujeme děvčata a najednou celým lokálem zaznělo. „Tak co si dáte mládeži?“.

Otáčím se po zdroji přichozícího zvuku a vidím staršího muže v bílém plášti. Jdu k němu a... teď přímý záznam části našeho rozhovoru: „ máte něco k jídlu?“ „já jo. A vy?“ „My ne. A máte něco k jídlu pro nás, za přiměřený obnos?“ „Podívám se.“ Otočil se, zadíval se do horního rohu místnosti a začal recitovat: „ klobása, párky, tlačenka a to všechno s chlebem.“ Vybírám dle přání ostatních 2x klobásu a 2x párek. Pak jsme u stolu probírali vzniklou situaci.

Do lokálu vešel Tomáš. Hned jak nás zahlédl, přisedl k nám. Tváří se jako tlupa čertů a je sám. Netřeba vysvětlovat. Přišel vrchní a přinesl nám uzeniny. Přiobjednali jsme také pro Tomáše. Pak jsme dále hodnotili situaci, jak se věci mají a co dělat, aby se to přístě už nestalo. Tomášovi přinesli klobásu. Máme však stále hlad. Vrchní, když to viděl, nám nabídl bramborový salát s nějaký opečeným salámem. Bereme. Po dobrém obědě odjíždíme. Je 16:00.





Jedeme na Libuš, odtud kolem Krčské nemocnice, dále na Kačerov, Budějovickou a pak po magistrále na Nuselský most. Začíná poprchávat, čas 16:50. Uháníme po magistrále na Sokolovskou, dále kolem Bílé Labutě, skrz Zlatnickou do Soukenické. Čas 17:10. Prší!. Rozcházíme se s tichým nadáváním

Markétě a s vědomím, že bude nutno přepracovat dispozice, ale i tak se těšíme na výpravu příští.

Technická data:

Účastnilo se 6 jezdců: Já, Tomáš, Honza I, Markéta, Štěpánka II a Alice
Oficiálně priznaná kilometráž: 130, pro Tomáše 170 km.

Trasa:

PRAHA Nové Město

Žižkov

Strašnice

Uhřetěves

ŘÍČANY

SRBÍN

SVOJETICE

STRUHAŘOV

TŘEMBLAT

ONDŘEJOV

PODDUBÍ

PODDUBÍ

VRANOV

VRANOVSKÁ LHOTA

SOBĚHRDY

BEDRČ

BENEŠOV U PRAHY

KONOPIŠTĚ

VATĚKOV

NEVEKLOV

TLOSKOV

DALEŠICE

RABIŇE

SLAPY NAD VLTAVOU

ŠTĚCHOVICE

ŠTĚCHOVICE

DAVLE

SÁZAVA

PETROV

ZAHOŘANY

OKROUHLO

LIBEŇ

DOLNÍ BŘEŽANY

PRAHA Písnice

Libuš

Krč

Kačerov

Nové Město